

TisvildeNyt

december-januar 2025-26

Løssalg kr. 25





YOGA · HEALING · EVENTS
AYURVEDISK RÅDGIVNING

I alt hvad jeg gør, vil du opleve nærvær og engagement



BENTE LYKKE ODDERSHEDE ANDERSEN

Stenbrobakken 1 – 3220 Tisvilde
T: +45 27 57 54 76 – E: mityoga@outlook.dk

www.mityoga.dk

HJEMME
STØTTEN
BO TRYGT & GODT I EGET HJEM

Tryk privat hjemmehjælp
til dit behov



Vi kan hjælpe dig med:

- Rengøring
- Indkøb og madlavning
- IT
- Let havearbejde
- Transport
- Besøg og arrangementer

Kontakt Sveta på: 40 10 10 52
sveta@hjemmestoetten.dk

Læs mere på www.hjemmestoetten.dk



GRIBSKOV
LÅSEKOMPAGNI



Elektroniske låse (åbne dør med mobil el. via web) - Sikring af boliger - Adgangskontrol - Videoovervågning - Alarmer - Sikring af virksomheder - Sikkerhedsjæk - Dørautomatik - Skift af låse (når den gamle lås er "træt") - Reparation af låse - Hotellåse - og meget, meget mere...

KONTAKT DIN LOKALE LÅSEMED

22 23 24 22

dan@gribskovlaasekompagni.dk
www.gribskovlaasekompagni.dk



Velkommen hos JH Classic Auto
Køb og salg af Klassiske- • Veteran- •
og Specialbiler.

Mere end 25 års erfaring.

Pladearbejde • Serviceopgaver • Renoveringopgaver
Forsikringskader • Vinteropbevaring

JH CLASSIC AUTO

Grøndyssevej 3, 3210 Vejby

Telefon +45 41 60 60 04

info@jhclassicauto.dk • www.jhclassicauto.dk



En lille by med mange gæster

Tisvilde er en lille by, der på grund af sin beliggenhed får mange gæster. Allerede i påsken begynder vi at se fremmede ansigter hos købmanden og på byens forskellige kaffeserveringer: Som oftest glade og forventningsfulde mennesker med lyst til at opleve, hvad vi har at byde på i byen og i naturen omkring byen: Foråret med nyudsprungne anemoner og bøgetræer og fuglesang foroven, og senere sommeren med sol og havbade.

Strømmen af gæster når sit klimaks i uge 29, hvorefter det langsomt aftager igen hen imod efteråret.

Vi ser dem ankomme på stationen, et mylder af forventningsfulde mennesker, der styrer deres skridt hen imod det, de er kommet for – skoven, stranden eller havet eller måske byens moderne butikker med lækkert sommertøj – for så at ende med et besøg på en restaurant eller café. Eller måske gør de byen med en ”coffee-to-go” i hånden!

Gamle Tisvildere kan fortælle om nøjagtig det samme, da de var unge. Kulisserne var unægteligt noget anderledes dengang, men mønsteret var det samme: Gæsterne kom sidst på foråret, og de forsvandt igen sidst i august med en ligeså mærkbar virkning, som da de kom.

Byens sensommer er rolig. Lys og lyde dæmpes, ansigterne hos købmand og bager er atter lokale, vi hilser og snakker, har god tid og plads.

Men når efteråret lister sig ind på byen, ankommer nye gæster – naturens egne gæster. De kommer flyvende hertil fra nord, lokket af varmere klima og af naturens spisekamre, som for eksempel den bornholmske røn, der nord for stationen lokker med massevis af røde, spiselige bær. Her kan man være heldig at se silkehalen, mens de i store flokke sidder og guffer og ”samtaler ved bordet”. Det lyder som små, sarte sølvklokker.

Siden kommer grønsisken i store flokke og rydder grådigt ud på byens foderbrætter. Sjagger, gråsisken, nøddekrige, kvækerfinke, korsnæb, - mange forskellige arter kommer her som gæster for måske at overvintre, eller måske fare videre længere sydpå.

Både sommer og vinter opsøges Tisvilde af gæster, med eller uden fjer, og vi byder velkommen til at nyde det, vores by og natur har så meget af.

TisvildeNyt ønsker jer alle en god julemåned og et godt nyt år.

SB

INFORMATION

TisvildeNyt

Årgang 33 nr. 6

Udg. af Foreningen TisvildeNyt

CVR-nummer: 32747736

Oplag dette nummer

2100 eksemplarer

Ansvarshavende redaktør

Eskil Borup

tisvildenyt@gmail.com

Redaktion

Søren Carlsen, formand

Eskil Borup, redaktør

Jørgen Larsen, kasserer

Susanne Borup

Gitte Kjærsgaard

Christina Bemmann

Jørgen Krøyer

Grafisk tilrettelægning

Rasmus Pape

rasmuspape@gmail.com

Annoncer

Søren Carlsen

tlf. 5192 5572

sca@dethulehus.dk

Priser ekskl. moms:

1/1 side 2.000 kr.

1/2 side 1.200 kr.

1/4 side 600 kr.

1/8 side 300 kr.

Adresseændringer

Søren Carlsen

tlf. 5192 5572

sca@dethulehus.dk

Elektronisk

Bladet kan ses på tisvilde.dk

Næste deadline

Artikler til næste nummer

senest 5. januar.

Næste nummer

Omdeles omkring 1. februar

til fastboende i 3220 Tisvildeleje og enkelte distrikter i 3210 og 3300.

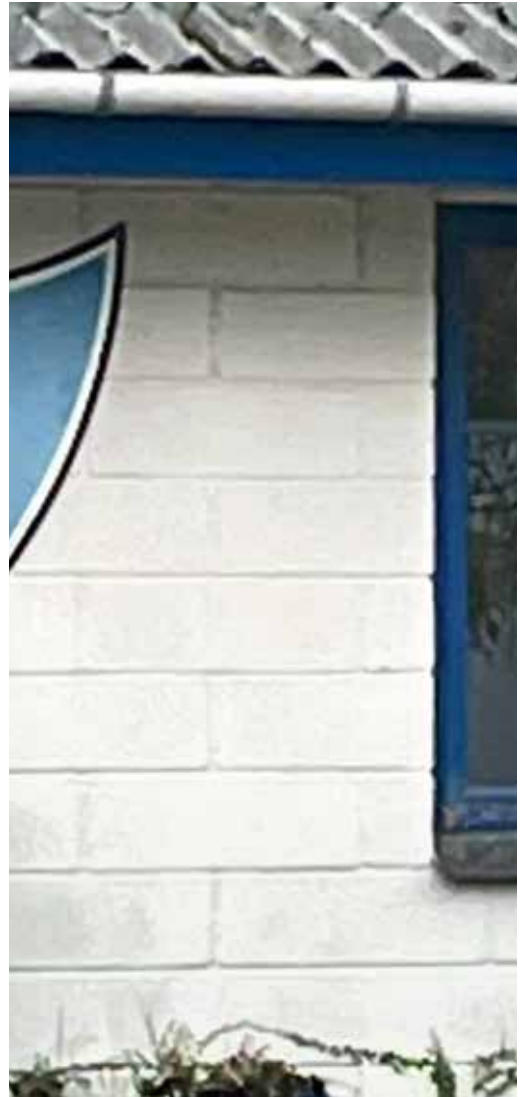
Uden for disse områder leveres bladet til DAO i uge 5.

til videre befordring.

Bladet kan desuden købes hos købmand Thomas.

Forsidebillede

Snerydning, februar 2025 – RP



Løsning på opgaven i sidste nummer

Sidste nummers finurlige billed-udsnit i vores lokalgeografiske gætteleg var finurligt på mere end én måde. Vi var taget ned til stranden og til ét af de små ”huller” mellem de gamle fiskerhuse, gennem hvilke man kunne komme ned til stranden. I gammel tid var det ofte med en trillebør med fiskegrej, senere kom folk med badekåber til, og i dag er det vel udelukkende i fornøjelsesøjemed, man benytter sig af ét af de gamle ”huller”.

For ikke så mange numre siden, brugte vi et billede af ”Fiskerstien” i vores konkurrence, og nævnte dengang, at der i moderne tid var opstået visse uoverensstemmelser om retten til at benytte stien, der, ligesom andre stier i Tisvilde og i Lundene, stod i fare for at blive privatiseret. Birte Forsell lokaliserede og navngav nogle af disse ”glemte stier”, så de ikke blev glemt, men brugt, og stadig ville tilhøre offentligheden.

Finurligheden ved okt/nov-nummerets billede ligger i det faktum, at kommunen for at kunne lovliggøre et byggeri, så sig nødsaget til at opnormere stien for enden af Ved Stranden til en vej, hvilket da også har medført en del morsomheder i de svar, vi har fået fra TisvildeNyts læsere.

Den ubestikkelige TisvildeNyt-redaktion har udtrykket vinderen af dette nummers ”gode flaske vin fra den lokale købmand”, og det blev:



Sonja Ekkenberg på Vængevej

Vind en flaske rødvin

TisvildeNyt siger TILLYKKE til vinderen, - og lægger et nyt billede ud til dette blads konkurrence.

Hvor er vi nu henne med kameraet? Ikke i nærheden af vandet, kan vi røbe. Vi er længere oppe i byen. En husmur bygget af gasbeton, blåmalede vinduesrammer og så noget, der kunne ligne et skilt af en slags. Sådan et skilt som ambassader har – men vi har jo ikke nogle ambassader heroppe, så vores læsere skal tænke anderledes.

De sidste par år har der været øget aktivitet inden for murene, mens aktiviteten har mindsket udenfor på husets store græsplæne.

Giver det en ledetråd til, hvor vi er?? Hvis ja, så indsend endelig dit/jeres forslag på mail til adressen best@os.dk – Husk at vedføje jeres navn, adresse og telefonnummer.

Vi skal have jeres forslag senest den 1. januar 2026 kl. 24, hvorefter vi vil udtrække den heldige vinder, som så får overbragt ”en god flaske rødvin fra vores lokale købmand”. God fornøjelse!

Tisvilde Højskole

Julehygge med vegetarisk langbordsspising



Traditionen tro byder Tisvilde Højskole på julehygge med langbordsspising for tisvildeborgere og lokale godtfolk.

Torsdag den 11. december kl. 18.00
(dørene åbner kl. 17.30)

Adresse: Julsgårdsvej 1-5 i Tisvildeleje

Julen er fuld af sul og flæsk, men denne aften tænder højskolekøkkenet op under en masse skønne, vegetariske retter, der stadig smager af jul. Intense, krydrede og runde smage, der giver glød i kinderne og nærer den milde julestemning. Sprøde salater, nødder, rodfrugter, knas og knus i retterne – sødme og syrligt i dejlig forening. Grønt i alt det røde. Variationer af veggies i varme vinterklæder og søde lækkerier at indlede juletiden med.

Ud over maden vil der være underholdning og fællessang, hvor vi synger julens allerdejlige sange. Prisen for mad og underholdning er 250 kr. pr. person, og der vil være mulighed for at købe øl/vand/vin til højskolens meget rimelige priser.

Vi glæder os til at se dig til en hyggelig aften på højskolen. Men skynd dig, der er et begrænset antal pladser. Tilmelding kan ske på højskolens hjemmeside: www.tisvildehoejskole.dk – klik på 'Kurser og Arrangementer'. Skynd dig – begrænset antal pladser!

KILDEGAARD

TISVILDELEJE

Hjemlig hygge og
afslappet atmosfære

**SELSKABER
KURSUS
BADEPENSIONAT
WEEKENDOPHOLD**

Vi glæder os til at se jer
Katrine & Thomas



Kildegaardsvej 5 - 3220 Tisvildeleje
+45 48 70 71 53
kildegaard-tisvildeleje.dk

VEJBY-TIBIRKE SELSKABET



Efterårsudsigt fra Tibirke mod Tisvildeleje

Efterårsvindene varsler nye muligheder i selskabet

Efter endnu et travlt år går Vejby-Tibirke Selskabet nu ind i vintermånederne med masser af energi og nye initiativer på tapetet. Bestyrelsen har været, og er stadig, i fuld gang med både velkendte og nye opgaver, alt fra produktionen af selskabets årbog til planlægning af næste års arrangementer og arbejdet med digitale historiefortællinger og revitalisering af selskabets profil.

Årets aktiviteter og milepæle

Året har til nu været præget af mange aktiviteter og engagement. Selskabet har udsendt en flot årbog fyldt med spændende læsestof, der belyser mange hjørner af vores lokalsamfunds historie. Der er blevet arrangeret ture til lokale kunstnere, vandreture ved Maglebjerg-Højene, besøg på Esrum Kloster og Munkeruphus, sejlads på Esrum Sø med hyggelig middag på Fændrikhus samt en kystvandring med afslutning på Hotel Helenekilde.

Alle turene har haft stor opbakning fra vores medlemmer og i flere tilfælde har vi desværre måttet sige nej til nogle medlemmer til ture hvor tilmeldingen har været langt større end det har været praktisk muligt at tage med. Tillige har der været arrangeret guidede ture rundt i området.

Selskabet har tillige deltaget med stande ved bl.a. Loppemarkedet på Birkepladsen i Tisvilde og ved Kildemarkedet i Tibirke ved sandflugtsmonumentet samt været repræsenteret ved "Vejby har det hele" arrangementet på Sankt Helene skolen i Vejby.

Fokus på tilgængelighed af de historiske samlinger

En af de store opgaver bestyrelsen arbejder med, er at gøre selskabets historiske samlinger mere tilgængelige for både medlemmer og offentligheden. Overvejelserne går blandt andet på at finde et alternativt opbevaringssted for de mange bøger og malerier, så samlingen kan bevares og præsenteres bedst muligt. Digitalisering er også på dagsordenen – både via podcasts og potentielle digitale arkiver, så historierne kan nå ud til endnu flere. Som verdenssituationen for tiden tegner sig, vil vores nuværende primære opbevaringssted, som er et sikringsrum, ikke kunne benyttes inden for en meget overskuelig fremtid. Samtidig er det nuværende sted ej heller egnet til i praksis at håndtere og administrere vores samlinger af materiale.

*Tibirke Træfældning &
Havassistance*



Jon Bjerre Eiby

71 18 40 10 - jonbjerreeiby@gmail.com

Hvordan kan samlingen gøres mere tilgængelig?

- Struktureret digitalisering af bøger og billeder og med mulighed for intelligent søgning af artikler, kunstnere, typer af malerier m.v. online
- Opsætning af udstillinger på lokale mødesteder, institutioner m.v.
- Udvikling af hjemmesiden
- Samarbejde med skoler/biblioteker og andre foreninger og kulturinstitutioner
- Udlån til institutioner såvel som til private.

Ved at kombinere fysiske og digitale tiltag, kan selskabets historiske samlinger i højere grad nå ud til både nuværende medlemmer og nye interesserede, og dermed styrke fællesskabet og interessen for lokalhistorien.

Kommunikation og design – et løft til profilen

For at styrke kommunikationen og gøre foreningen mere synlig, er der igangsat en revitalisering af selskabets profil, både kommunikativt og designmæssigt. Målet er at skabe en mere moderne og indbydende platform, med en gennemgående rød tråd, hvor medlemmer og interesserede nemt kan finde information om aktiviteter, historier og muligheder for deltagelse.

Opdatering af vedtægter og årshjul

Bestyrelsen arbejder desuden på at opdatere foreningens vedtægter, så de afspejler nutidens behov og forventninger. Samtidig bliver årshjulet aktualiseret, så planlægningen af aktiviteter og arrangementer bliver endnu mere struktureret og gennemsigtig for medlemmerne.

Forberedelse til 60 års jubilæum

Et af de helt store højdepunkter i horisonten er selskabets 60 års jubilæum, som skal fejres næste år. Bestyrelsen er allerede i gang med forberedelserne, og der lægges op til et flot og spændende arrangement, der både fejrer historien året igennem og samtidig sikrer en minderig dag.

Efteråret og vinteren i Vejby og Tibirke sogne

Som dagene bliver kortere og solens lys svagere, mærker vi alle overgangen til vinter. Bladene skifter farve, og den første nattefrost får dem til at falde i hobetal. Det er en tid for refleksion, samvær og forventningens glæde over de kommende højtider sidst på året. Vi ser frem til alle lysene, både de kunstige og de levende, der inden længe vil dominere gader og stræder. Når nu det ”rigtige” lys kun er aktiv på himlen i få timer af døgnet, må vi selv supplere med alskens lyskilder, hvilket også er ganske hyggeligt, trods alt.

Tak for et aktivt år – og på gensyn i det nye!

Tak til alle, der har været med til at gøre denne sæson mindeværdig og ikke mindst tak til alle vores medlemmer, der støtter op omkring vores fælles sag. Lad os fortsætte med at skabe gode minder sammen, også når dagene bliver kortere, og kulden sætter ind. Vi glæder os til at se jer alle til kommende arrangementer i 2026 i regi af Vejby-Tibirke Selskabet og de arrangementer vi afvikler sammen med øvrige foreninger i Vejby/- og Tibirke sogne.

Husk at alle er meget velkommen i vores forening og benyt venligst vores hjemmeside <https://vtselskabet.dk> for løbende at holde jer orienteret.

Vi glæder os til at skabe nye oplevelser sammen i det kommende år, hvor både gamle og kommende medlemmer er mere end velkomne til at tage del i vores aktiviteter og fællesskab. Må den tilstundende jule- og nytårstid bringe glæde, samvær og gode stunder til jer og jeres nærmeste.

Vi ønsker jer alle en rigtig glædelig jul og et lykkebringende nytår – og ser frem til at møde jer til spændende arrangementer i 2026!

*Med venlig hilsen Jes E. Freisner,
formand for Vejby-Tibirke Selskabet*

FYSIURGISK MASSAGE & ZONETERAPI

Er bl.a. godt mod:
Anspændthed · Stress · Hormonelle udfordringer
Fordøjelsesproblemer · Immunforsvaret · Hovedpine
Migræne · Astma · Allergi · Ødemer.
Smertelindrende, forebyggende og udrensende.

Jeg tilbyder også Healing · Clairvoyance · Afdødekontakt

Det er vigtigt for mig, at mine behandlinger er en nærværende, tryk og god oplevelse.

RAB
Registreret Akupunktur Behandling

RAB godkendt zoneterapeut

Book her

Tibirkebro 7A · 3220 Tisvilde · Tlf. 26 85 90 43
christina@inplace.dk · www.inplace.dk

FRA SELSKABETS SAMLING

Molen og fiskerbåde

Arnold Krogh (1856-1931) ▶

Professor Arnold Krogh var uddannet arkitekt og maler og var i mange år kunstnerisk leder af den Kgl. Porcelainsfabrik. Han havde forinden været på studierejser i Italien og i fire år været beskæftiget med restaureringsarbejder på Frederiksborg Slot. Læs mere om A. Krogh i Selskabets årbog 1988.

James G. Ogilvie (1901-1972)

Uddannet på Kunstakademiet hos Aksel Jørgensen. Ved sin afgang her vandt han guldmedalje. Som ung malede han ofte fabriksarbejdere på deres arbejdspladser. Senere malede han malerier, hvor landskaberne omkring Frederiksværk og Asserbo var motiverne. Han udstillede ofte på Charlottenborg, hvor hans smukke, lyse malerier var efterspurgt. Har ligeledes været illustratør på adskillige bøger.



Årstidens Blomster

Helsingør Gadekar

Trine Norby - Blomsterdesign

Vi bringer blomster ud i 3200, 3210, 3220 og 3230

Tlf. 48 79 14 24



www.arsetidensblomster.dk

Bestil dine blomster lokalt, også online!



JULESHOPPING

En gave fra Tisvilde & omegn valgt med omtanke betyder noget helt særligt.

Besøg de hyggelige butikker og kunsthåndværksteder, giv en lokalproduceret specialitet eller et gavekort til en oplevelse eller én af de charmerende caféer og restauranter.



Besøg Tisvilde-herognu.dk



Tisvilde Lokalråd

BORGERMØDE & GENERALFORSAMLING 2026

Du er inviteret til at være med til at forme Tibirke Sogns fremtid. Tisvilde Lokalråd afholder årets borgermøde og generalforsamling **den 25. januar 2026 kl. 10 i Tisvildehuset.**

Vi starter morgenen hyggeligt med **frisk morgenbrød fra kl. 9.30.**

Generalforsamlingen varer ca. 1 time, og der vil desuden være et fagligt oplæg – nærmere information kommer i næste nyhedsbrev.

Dagsorden

1. Valg af dirigent
2. Formandens beretning
3. Forelæggelse af revideret regnskab
4. Planer for det kommende år
5. Valg af rådsmedlemmer
6. Valg af op til 3 suppleanter
7. Valg af revisor og revisorsuppleant
8. Behandling af indkomne forslag
9. Eventuelt

Vil du være med til at præge Tibirke sogn?

Da 2026 er et lige år, skal der vælges **4 rådsmedlemmer og op til 3 suppleanter.** Lokalrådet står i øjeblikket uden suppleanter – derfor har din deltagelse stor betydning.

Hvis du:

- interesserer dig for lokalområdet
 - vil være med til at påvirke lokalplaner
 - har særlig interesse for kultur, natur eller trafik
 - gerne vil deltage i lokale arrangementer som juletræstænding og Sankt Hans og loppemarked
- så er du meget velkommen til at melde dig som kandidat!

Vi afholder et månedligt møde, og alt efter interesse kan der være udvalgmøder eller møde med kommunen, som vi har et godt samarbejde med.

Kontakt os helt uforpligtende på:
info@tisvildelokalraad.dk

KOMMUNEPLANEN

Lokalrådet havde indsendt en række høringssvar til kommuneplanen. Alle høringssvar foreligger i Hvidbog, som er tilgængelig på Gribskov Kommunes hjemmeside

Flere høringssvar fra borgerne er ”taget til efterretning” – men så vidt vi er orienteret har det ikke givet anledning til ændringer i kommuneplanen, som nu er endelig vedtaget af Byrådet.

Læs selv mere her: gribskov.dk/om-kommunen/byudvikling-og-planlaegning/kommuneplan-2025-37

TRAFIK

Vejlauget Hegnsvej har givet udtryk for, at der manglende chikaner, hvor Skolestien krydser Hegnsvej. Dette er også tilfældet ved andre veje, hvor Skolestien krydser, og det giver anledning til en række alvorlige situationer med risiko for ulykker. Oftest er det cyklende eller løbere, som uanfægtet krydser på tværs af vejene – med risiko for ulykke.

Tisvilde Lokalråd støtter op om, at der sættes simple chikaner op, så farlige situationer kan undgås.

Der udarbejdes et skriv til Klima, Teknik og miljø, Gribskov Kommune.

Skolestien krydser Hegnsvej, november 2025 – RP



Lokalrådet har modtaget mail vedrørende forslag om at arbejde for at lukke Bækkebrovej for lastbilkørsel grundet flere farlige situationer – ikke mindst fordi vejen er præget af mange sving og er smal.

Lokalrådet har flere ”trafiksager” kørende. Herunder trafiksikkerhed for gående og cyklister på Tibirkebro samt generelle høje hastigheder på Hovedgaden, hvor der ønskes 40 km/t på hele strækningen.

På baggrund af erfaringen med gennemførlighed af aktuelle ”trafiksager”, skønnes det ikke realistisk, at Lokalrådet vil kunne bidrage til, at lastbilkørsel forbydes på Bækkebrovej. Lokalrådet arbejder generelt for større trafiksikkerhed i vores sogn, så denne sag vil indgå i vores videre samarbejde med kommunen.

LOKALRÅDET HAR DELTAGET I 2 MØDER PÅ KOMMUNEN

Evaluerings sommeren 2025

Til mødet var indkaldt erhvervsforeninger og borgerforeninger, lokalråd og laug i Gribskov. Derudover formandskabet for de to udvalg, ”Erhverv og Oplevelsesøkonomi” og ”Klima, Teknik og Miljø”. De to udvalg har bl.a. ansvarsområder inden for turisme, events, veje, affald og klima.

Det var værd at bemærke, at vi alle havde de samme mærkesager, nemlig affald og trafik.

Det var et rigtigt godt møde som tydeliggjorde, at der er behov for samarbejde på tværs i Gribskov.

Events i Gribskov

Til dette møde var alle, der afholder events eller påtænker, inviteret. Det er jo ikke blevet nemmere at afholde events, og der er rigtig mange regler, der skal overholdes. Dette møde er et informationsmøde med dialog. Det er rigtig givtigt for alle at deltage i disse møder for at fremme samarbejdet med kommunen, så vi kan få afholdt vores arrangementer, bl.a. her i vores sogn.

Lokalrådet har i tide fået ansøgt om både Birkepladsen til den kommende loppesæson samt Sankt Hans og juletræstænding, så traditionerne kan fortsætte.



Tibirkebro, november 2025 – RP

TISVILDE LOKALRÅD HAR STØTTET FØLGENDE FORENINGER OG PROJEKTER

Sankt Helene skole er garanteret 5000 kr. til musikprojekt med John Kofoed, hvis det lykkes at rejse alle pengene til projektet, og det gennemføres.

Sankt Helene skole (1. og 5. klasse) er bevilget 1745 kr. til rugemaskine med henblik på specifikt undervisningsforløb. Maskinen vil efterfølgende være til rådighed for andre klasser.

Sankt Helene skole 5. årgang er bevilget 5000 kr. til brug for to overnatninger på Ungdomsøen (Middelgrundstortet) til styrkelse af fællesskabet i kulturelle omgivelser.

KOMMENDE EVENTS:

Borgermøde & Generalforsamling: 25 januar 2026.

Loppemarkeder på Birkepladsen: 6 juni-15 aug. 2026.



Skal dit barn også have frisk luft hver dag?

Udflugter til skov og strand og sund mad fra vores madordning hver dag – vi har plads til jer!

TISVILDE NATURBØRNEHUS

Godhavnsvej 3A – tlf. 72499355



VALGMØDE I TISVILDE BIO 11. NOVEMBER

Fantastisk aften i Tisvilde bio, hvor 17 partier/lister stillede op for at møde borgerne i Tibirke sogn. Efterfølgende var der debat i biografens sal, hvor Lokalrådet havde udarbejdet spørgsmål til alle kandidaterne. Emnerne var:

1. Lokalplaner som har stor indflydelse på lokale arrangementer
2. Lokalplaner og bybevaring
3. Boligpolitik
4. Trafik og trafikssikkerhed
5. Naturbeskyttelse og skov

Der blev en livlig debat blandt politikerne til hvert emne, og efterfølgende var ordet frit fra salen.

Tak til politikere og borgere for en god aften og ikke mindst til Tisvilde Bio for deres fantastiske arrangement i afviklingen af valgaften.

Frederik Buckvald og Jes Freisner



Fotos: Frederik Buckvald og Jes Freisner

Fotos: Frederik Buchvald og Jes Freisner.

Tisvilde Tæk



Stråtag med  byr garanti

Medlem af
Dansk Tækkemandslaug

Claus Alstrup
TisvildeTæk.dk • Tlf. 21703396

GLASPUSTERI

Arresø Glashytte
Nyvej 18
DK 3220 Tisvildeleje
Tlf. 48 70 83 40
Galleri og værksted
Lørdag og Søndag 11-16



TISVILDELEJE

PIBE MØLLE VIN & OST



OSTEHANDLERENS JULEOST

KOM IND I BUTIKKEN
OG SMAG ÅRETS JULEOST



PIBEMOLLE



PIBEMOLLE

telefon 4879 4090 · mail kontakt@pibemoelle.dk · www.pibemoelle.dk

RØRMØSEVEJ 103 · 3200 HELSINGE

TIRS - TORS: 10:00 - 17:30 · FRE: 10:00 - 18:00 · LØR-SØN: 10:00 - 15:00



Hovedgaden 2025 – RP

GRUNDEJERFORENINGEN FOR TISVILDE OG OMEGN

Manglende trafiksikkerhed i Tibirke og Tisvilde – behov for fartdæmpning til 40 km/t

Grundejerforeningen har i den seneste tid modtaget flere henvendelser fra borgere i Tibirke og Tisvilde, som udtrykker stor bekymring over de farlige trafikale forhold i og omkring byen. Mange oplever dagligt bilister, der kører for stærkt, overhaler ulovligt eller på anden måde udviser hensynsløs adfærd i trafikken.

Det skaber utryghed – især for fodgængere og cyklister, de bløde trafikanter. Flere forældre fortæller, at de ikke tør lade deres børn færdes alene til skole eller fritidsaktiviteter, fordi trafikken opleves som farlig.

Tibirkebro – en vej med store udfordringer

Tibirkebro er et af de steder, hvor problemerne er mest tydelige. Her opleves høj fart, farlige overhalinger og manglende hensyn til fodgængere. Vejen mangler både belysning, fortov og cykelsti, hvilket gør den utryk – særligt i de mørke måneder. Flere beboere beskriver, at man sommetider må ”springe for livet” for at undgå biler, der kommer for tæt på.

Trykforhold for børn og familier

Vi ønsker et område, hvor børnefamilier trygt kan slå sig ned. Men for at det kan lade sig gøre, er det nødvendigt, at børn kan komme sikkert frem og tilbage mellem hjem, skole og fritidsaktiviteter. Et sammenhængende net af fortove og stier vil være et vigtigt skridt i den retning.

Sæsontrafik og gennemkørsel

I forårs-, sommer- og efterårsmånederne oplever vi massiv trafik gennem både Tibirke og Tisvilde. De smalle indfaldsveje til Tisvildeleje, ofte med tung trafik, skaber farlige situationer, da de både fungerer som gennemfartsveje og lokale adgangsveje. Det gør daglig færdsel for beboere endnu mere risikabel.

Positive erfaringer ved skolen

Ved Tisvilde Skole har man allerede indført en fartbegrænsning på 40 km/t, og det har haft en tydelig effekt. Skiltning og øget polititilstedeværelse har fået flere bilister til at sænke farten, og antallet af overtrædelser bliver løbende registreret. Det viser, at tiltag virker, når de bliver fulgt op.

Hovedgaden

– en flaskehals for alle trafikanter

Et andet problemområde er Hovedgaden i Tisvildeleje. Her er vejen smal, og parkering langs gaden gør det vanskeligt og farligt for både bilister, cyklister og fodgængere at komme frem – især i ferieperioden og i weekender med mange besøgende.

Der bør indføres hyppig håndhævelse og bøder for parkering uden for de hvide afmærkede felter, så trafikken kan glide mere sikkert og forudsigeligt gennem byen. Samtidig bør det overvejes, om parkering langs Hovedgaden helt eller delvist bør stoppes i højsæsonen.



Tibirkebro, november 2025 – RP

Tisvilde som samlet 40 km/t-zone

Flere borgere har opfordret Gribskov Kommune til at indføre fartbegrænsning på 40 km/t gennem hele Tisvilde og på alle indfaldsveje – på samme måde som i Vejby. Grundejerforeningen bakker fuldt op om dette forslag og ser det som et nødvendigt skridt for at skabe tryghed i området.

Vi opfordrer samtidig til, at kommunen ser på muligheder for fardæmpende foranstaltninger som bump, chikaner eller vejindsnævringer – og at der investeres i bedre belysning, fortove og stisystemer.

Dialog og samarbejde

For at styrke indsatsen opfordrer Grundejerforeningen til dialog med bestyrelserne i vuggestuen, børnehaven og skolen – gerne i form af en skriftlig udtalelse om behovet for øget trafikssikkerhed. Børneinstitutionerne oplever dagligt udfordringerne på nært hold og kan bidrage med vigtige erfaringer.



Hovedgaden 2021 – RP

Kommunens rolle – et sikkert og levedygtigt helårssamfund

Vi har alle et ansvar for at sænke farten, men **kommunen og de lokale politikere må tage lederskab og sikre, at Tisvilde og Tibirke bliver et sikkert og levedygtigt helårssamfund.**

Det kræver handling, ikke kun ord. Og en klar prioritering af trafikssikkerhed, tryghed og fremkommelighed for alle.



Stafet for Livet

Styregruppen bag Stafet For Livet 2025 i Ramløse har nu afsluttet evalueringen af årets arrangement, som var fyldt med sol fra oven.

Overskuddet blev på 260.000 kr., som går ubeskåret til Kræftens Bekæmpelse!

Dette flotte resultat er ikke kommet af sig selv, men er frugten af en kæmpe indsats fra alle, der har hjulpet: De optrædende på scenen, alle sponsorerne, fighterne, de frivillige, deltagerne og gæsterne. TUSIND TAK til jer alle for at deltage.

Årets stafet afholdtes på en pragtfuld og dejlig varm sommerdag i juni måned ved Ramløse Hallen og havde i år fokus på, at når man rammes af kræft, er det også den nære familie og venner, der følelsesmæssigt rammes af sygdommen.

Aktiviteter for alle aldersgrupper

Som altid bød stafetten på en bred vifte af aktiviteter for både børn og voksne. Der var noget for enhver smag – fra ponyridning, ansigtsmaling, sjove cykler, bamsehospital for de mindste til wellness-massage, flotte gamle biler og loppemarked for de voksne.

Foredragsholder og forfatter Martin Kreutzer bød velkommen og holdt et inspirerende foredrag om, hvordan man opbygger et stærkere immunforsvar ved at spise anti-inflammatorisk.

Boguniverset Bugtropolis havde også premiere: Bugtropolis – en magisk verden fyldt med små insekter og store fortællinger. En by, hvor ingen er for små til at gøre en stor forskel.

Dagen igennem optrådte forskellige kunstnere, sponsoreret eller gratis, for den gode sag, og musikken gav ekstra energi til at gå flere runder. Stor tak skal lyde fra styregruppen.

Traditionen tro blev dagen afsluttet med en stemningsfuld lysceremoni med lysposer, der tændes til minde om dem, kræften har berørt. Tak også til Sognepræst Hans Engelhardt, som holdt en smuk afslutningstale.

Stafet For Livet 2026

Allerede nu er planlægningen af Stafet For Livet 2026 så småt i gang. Næste års stafet finder sted **lørdag 13. juni 2026**, så få endelig sat kryds i kalenderen med det samme.

Har du lyst til at deltage som frivillig ved næste års Stafet for Livet, så er du velkommen til at skrive til Betina Rose på Fri-Betina@cancer.dk, så vi kan skabe kontakt og høre, om du vil hjælpe med det praktiske omkring selve stafetten, eller om du har lyst til at være med i planlægningsarbejdet op til. Gode ideer og forslag modtages også altid gerne!

Forventningerne er høje til endnu et vellykket arrangement, der fortsat skal samle midler til Kræftens Bekæmpelse og styrke fællesskabet omkring kampen mod kræft.

Styregruppen vil gøre deres bedste for at skabe rammerne for dagen og håber vi ses!

Vi har feriegæsterne
Men mangler jeres hus til udlejning

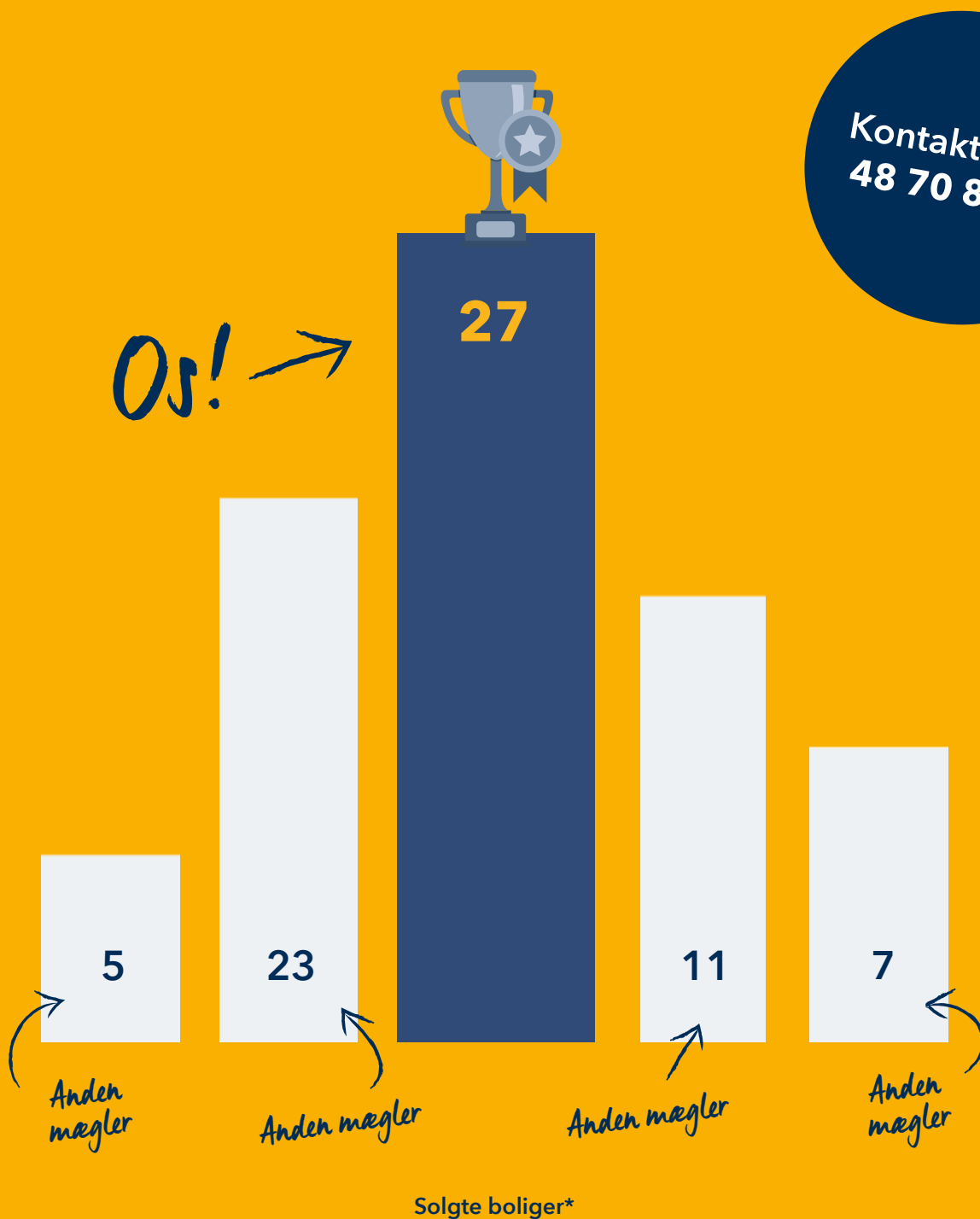
47 74 63 34
Feriepartner Liseleje

Liselejevej 60, 3360 Liseleje

Feriepartner.dk

Vi har solgt mest!

Vi har solgt flest boliger i 3220 de seneste 12 måneder, og det er vi ret stolte af - når vi nu selv skal sige det. Samtidig er vi den mægler i byen der har den højste salgsrate og den laveste afslagsprocent!



Kontakt os på
48 70 84 12

* Kilde: boligsiden.dk, Solgte boliger seneste 12 måneder, Alle boligtyper, 13-08-2025



Tisvildeleje

Det handler om at gøre sig umage

Hovedgaden 46
3220 Tisvildeleje
48708412
330@edc.dk



Foreningen Tisvildehuset • www.tisvildehuset.dk • kontakt: tisvildehuset@gmail.com

TisvildeHuset

Tisvilde Minibibliotek

Tisvilde Minibibliotek, som er beliggende på Tisvilde Skole, drives af frivillige fra Tisvildehusets seniorkvinder. Den 1. januar 2024 overtog vi den daglige drift for at undgå en lukning af vores lille lokale biblioteksafdeling. Minibiblioteket hører fortsat under det kommunale biblioteksvæsen i Gribskov, som vi har et glimrende samarbejde med. Der bliver bl.a. fortsat indkøbt bøger til Tisvilde.

På nuværende tidspunkt er vi 12 kvinder, som varetager opgaven. Vi sørger for, at reserverede materialer fra bibliotekets øvrige afdelinger eller andre biblioteker, stilles klar til afhentning af lånerne, og vi kører afleverede materialer retur til Helsingør Bibliotek, som står for den videre proces.

Dette arbejde foretager vi hver tirsdag eftermiddag. Derfor er der hver tirsdag kl. 15-16 frivillige til stede på Minibiblioteket. Her kan man få hjælp og vejledning, hvis man har brug for det. Man kan også få hjælp til at blive registreret som låner på Tisvilde Minibibliotek, så det materiale, man bestiller/reserverer andre steder, automatisk bliver sendt til Tisvilde, hvor man så afhenter det.

Ud over tirsdag eftermiddag er Minibiblioteket selvbetjent. Man får adgang til biblioteket med brug af sit sundhedskort og kode til biblioteket. Koden får man, når man opretter sig som ny bruger på www.gribskovbib.dk. Ved oprettelse skal man huske at angive Tisvilde som sit afhentningssted.

Åbningstid hverdage: 15.00 - 22.00
Weekend, skoleferier, helligdage: 8.00 - 22.00

Siden vi har overtaget driften af Minibiblioteket, er udlånet herfra steget med næsten 70 %.

Tisvilde Minibiblioteks deltagelse i Kulturnatten i Tisvilde

Den 11. Oktober var der, som de fleste ved, kulturnat i Tisvilde. Tisvilde Minibibliotek deltog for anden gang med Åbent Hus kl. 14-16. Her kunne man møde de frivillige på biblioteket, og der var maling på sten samt eventyrfortælling for børn.

Det blev en hyggelig eftermiddag, hvor 37 voksne og 29 børn besøgte Minibiblioteket i de 2 timer. Hyggelig eventyrfortælling og stor aktivitet i stenmalingsværkstedet. Minibiblioteket bød på kaffe/the/saftvand og kage, og der blev lejlighed til hyggelig snak mellem de frivillige og de besøgende. Minibiblioteket fik glædeligvis også et par nye brugere.



massage for krop og sjæl i Tisvilde

Peter Eckardt

Udd: Fysioterapeutskolen i Kbh.
og Nordlyscenteret i Silkeborg
2 timer 800 kr. / 1 time 500 kr.
Tlf. 48709675





Billeder fra seneste møde hos Arkitektfirmaet Jesper Kusk med Lokale og Anlægsfonden samt arkitekt Jesper Kusk.

Fokus på transformation af de eksisterende bygninger

Fokus er fortsat på alle projektets tre ben: Sport, kultur og sociale aktiviteter.

Men vi har måttet indse, at byen er for lille til, at fondene kan se et behov for en stor særlig bygning til kultur. På nuværende tidspunkt. Derfor deler vi projektet op i faser og flytter fokus fra drømmen til de realistiske muligheder, som fortsat vil være til stor glæde og gavn for byen.

Bestyrelsen for Foreningen Tisvildehuset har besluttet at være realistiske omkring realiseringen af Tisvildehuset. Efter at have modtaget afslag fra RealDania såvel som A.P. Møller fonden, mener vi at have udtømt mulighederne for at få større fondsbeløb til projektet. Derfor har vi nu taget hul på plan B.

Vi har afholdt møde med Lokale og Anlægsfonden og projektets arkitekt med flg. beslutninger som resultat:

- Vi fravælger i første fase byggeri af Kulturladen men indretter den eksisterende længe, så den kan være centrum for mindre kulturelle aktiviteter, som koncerter, teater- eller danseforestillinger såvel som særlige former for sport og ikke mindst byens mange sociale aktiviteter.
- Vi fortsætter med den grundlæggende ide om, at det, der samler os, er et "Landsbytorv" – dog noget mindre og med en større vægt på, at en del af torvet er et tilhørende udendørs areal med fx orangeri, træningsredskaber og værksted.
- Tisvilde Minibibliotek er fortsat en del af Landsbytorvet
- Vi ønsker fortsat at bygge et køkken, som den samlende faktor omkring alle aktiviteter.



Resten af 2025 og første del af 2026 vil vi bruge på at opdatere skitseprojektet, så det passer med vores nuværende planer. Vi vil fortsat gå til de mindre fonde og få tilsagn om yderligere nogle millioner til de 13 mio kroner, vi p.t. har tilsagn om. Forhåbentlig kan vi oven i købet genbesøge RealDania med et mindre transformationsprojekt.

Vi håber dermed at kunne sætte gang i udarbejdelsen af et egentligt byggeprogram og igangsætte transformationen af det gamle Idrætshus, så Tisvildehuset kan stå klart til september 2027.

Uanset form vil Tisvildehuset fortsat være:

Byens moderne landsbytorv, hvor samværet blomstrer, dagen lang – hele året.

Stedet hvor fællesskaber og relationer på tværs vokser og gror.

Husets summende liv fremmer byens sammenhængskraft, på tværs af aldre, på tværs af fastboende og sommerhusejere og på tværs af det nære lokalsamfund. 365 dage om året.

Her ser vi hinanden i øjnene, når vi deler og giver til hinanden i det nye fysiske mødested, hvor trivsel og familiær stemning danner baggrund for kulturelle, sportslige og sociale arrangementer.

På tur i Tisvilde med Hvid Strand Gribskov

Tekst og billeder: Franz Fröling, koordinator for Hvid Strand Gribskov

Den 12. oktober 2025 begyndte som en smuk sommerdag. Uden for vinduerne stod sommerhushaven i et væld grønne farver. Kun nogle gule blade på vores birketræer antydede, at vi var et godt stykke henne i oktober. Det var kort sagt en ideel dag for at opfylde et løfte til TisvildeNyts redaktør om at skrive en historie om strandrenserne på vores del af Nordkysten, dvs. Hvid Strand Gribskov. Tag med på denne opsamlingsstur til Stængehus!

Forberedelser

Som strandrenser skal man være klædt på til vejret (de fleste af os går ture året rundt), og så skal vi have gribestok og skraldeposer med. Nogle af os tager også en posering med – det er en ring med en stram snor, der kan holde en stor affaldspose åben i al slags vejr. Solcreme, vand og kasket er det også godt at have med.

Affaldsposerne får vi af Kystlivredningstjenesten. Det er de rød-hvide poser, der går under navnet Havfaldssække.

Stejlepladsen

En skyfri himmel gav solen frit spillerum, og der gik ikke længe, før det blev alt for varmt. Ned i cykeltasken med overtøjet – ih, hvor det lettede!

Vi havde sat os for at køre ud til Stængehus. Det er imidlertid svært at køre forbi stejlepladsen i Tisvildeleje uden lige at se, om der ligger noget her (for det gør der næsten altid), så det blev dagens første stop. Dagens første stykke affald lå ganske rigtigt og ventede på os – en slikpose. Ovre ved den første bænk var der også gevinst, og vi nåede hurtigt op på 22 stykker affald. Mest cigaretskod. De øvrige bænke var optagede, så vi valgte at køre videre.

Iskiosken

Alle ved det – der er noget utrolig tiltrækkende ved Nikolajs iskiosk. Det er en rigtig strandcafé med det hele – kaffe, mad, vin og drinks.

Iskiosken ved middagstid den 12. oktober 2025.



Vi fra Hvid Strand Gribskov er altid meget velkomne her, og vi fanger da også altid nogle løsslupne ispinde eller bortfløjne servietter. 14 stykker affald til at begynde med, så vi kom op på i alt 36.

Der gik ikke længe, før vi faldt i snak med en børnefamilie. De takkede for vores indsats og spurgte, om deres ældste dreng måtte prøve at samle noget op med en gribestok. Med glæde, og det klarede drengen uden problemer. Du kan se en lille historie om, hvad det førte til, på vores hjemmeside.

Cigaretter i Tisvilde Hegn

For ikke så mange år siden stod der et stort skilt med et motiv med en brændende skov ved indgangen til Hegnet (lige efter nutidens Naturrum).

Uden at skyde på nogen vil vi mene, at skiltet godt kunne sættes op igen. Tisvilde Hegn er en uvurderlig fælles værdi, og det hele kan gå op i røg så nemt som ingenting, hvis uheldet er ude.

Faktum er, at vi finder ikke ét eller ti men hundreder af cigaretskod på vejene og i strandengen i Tisvilde Hegn. Det kan undre, at der ikke afsættes ressourcer til at håndhæve forbuddet mod rygning i tørre perioder, og at der er så mange, der ser stort på brandfaren. Vi møder endda små skjulte bålpladser inde i Hegnet. Utroligt, men desværre sandt.

Ved indgangen til Hegnet finder man et kort. Det er udmærket, men et stort skilt med »Brandfare!« kunne også være en god idé.



Adgangsvejene

Hvid Strand Gribskov samler også affald op andre steder end på selve stranden. Alene af den grund, at 99 procent af affaldet kommer indefra land, og at rene adgangsveje også tæller med, hvis man skal tale om en ren og gæstfri strand.

Vores tredje stop var ved sandbæltet for enden af Hørsekærlinjen. Her står der en bænk ikke langt fra stien. Inde bag ved bænken lå der noget, som måske havde været en skraldespand med et tilhørende skilt. Absolut ikke noget, der hører til i skovbunden. Der var derfor kun ét at gøre, vi tog et billede og meldte det til kommunen via hjemmesiden Tip Gribskov. En genial ordning, som betyder, at der indwen for overskuelig tid vil komme en vogn forbi og hente affaldet.



Disse ting lå blot to meter fra bænken.

Stien ind til P-pladsen fra Bisp Absalonsvej / Troldekovsporet.



Mens vi pakkede cyklen igen, kom der to personer gående. Det førte til en snak om at være frivillig i kommunen, og vi kunne fortælle om Frivillig Fredag, som vi havde været til den 26. september. Den ene af de to gentog stort set ordret borgmester Bent Hansens ord om, at kommunen ikke ville hænge sammen uden de frivillige. Hun har selv oplevet, hvordan der kom hjælp fra en frivillig organisation til et familiemedlem, der havde brug for det. Ni genstande til på dette sted, i alt 45.

Stængehus

Når man kommer til et nyt sted, får man hurtigt et indtryk af, hvad der venter en. Vi tænkte med det samme, at der måtte have været nogle andre fra Hvid Strand Gribskov ved Stængehus for nylig, eller også havde den globale opsamlingsuge den 15.-21. september virkelig gjort en forskel. Uanset årsagen var det meget opløftende.

En tur rund på P-pladsen bekræftede indtrykket. Generelt set var der pænt, men nogle få steder havde der holdt en bil, hvor man havde tømt cigaretskod og slikpapir ud ad vinduet. 95 genstande til, i alt 140.

Lige bag ved P-pladsen går der en lille sti. Her kan man altid finde mindre lækre ting – selv om der er oprettet et flot nyt toilethus på siden af pladsen. Ni stykker papir, vi siger ikke mere, i alt 149.

I den anden ende af P-pladsen lå der 37 stykker affald til, mest slikindpakning. I alt 186.

Næsten ude ved stranden kom der fire unge gående. Om de ikke måtte lægge noget i vores pose? Jo da! Det viste sig, at de havde samlet to håndfulde henkastet affald op fra stranden. Så flot, og dermed var vi oppe op 196 genstande. Nede på stranden faldt vi en enlig slikpose, og oppe i strandengen kom der otte stykker plastik til. I alt 205.



På stranden ved Stængehus måtte vi nøjes med ét stykke plastik.

Det har altid undret os, at der ligger så mange patronhylstre på strandene. Her har en af de sjældne hvide skildpadder mistet hovedet.



Tilbageturen

På stien gennem Hegnet fandt vi kun et plastikkrus og et lille tørklæde. I alt 207.

Beklædningsgenstande er altid svære at håndtere. Kommer ejeren tilbage, eller kan vi lægge tingene et mere synligt sted? Vi valgte en stolpe ved iskiosken i Tisvildeleje.

Det var som om, at alle, vi mødte, var i strålende humør. De næste, vi talte med, var en familie fra Tisvildeleje. Forældrene fortalte, at de efter Musik i Lejet havde sendt deres drenge ind i Hegnet for at samle plastik og flasker op, og det havde gjort en stor forskel. Igen, bravo til de lokale kræfter!

Solen skinnede fortsat, så vi tog en tur op ad hovedgaden og ind i strandengen på begge sider af den. Her er der næsten altid meget at samle op.

Vi nåede op på hele 117 genstande til, mest slikpapir og papirstykker. I alt 324.

Kaffepausen

Vi læssede af i containeren på den store P-plads. Her ligger der som regel noget, der ikke er kommet rigtig ned i dem, så vi kunne samle yderligere 41 genstande op. I alt 365.

O.J.VVS ApS

Aut. VVS-installatør

- Alt i VVS-installationer
- Pille- og brændefyrsanlæg
- Solvarme og varmepumper
- Gas og fjernvarme-installationer

v/Ove Jørgensen
Østergade 83 - 3200 Helsingør
Tlf. 22 94 78 12 - mail@ojvvs.dk

www.ojvvs.dk

Ikke så snart var vi henne ved iskiosken igen, før vi blev mødt af venlige spørgsmål. Denne gang om vores posering, som jo fungerer rigtig godt sammen med de store sække. Det endte med, at vi fik en varm tak fra hele tre familier til, så vores kop kaffe på bænken i solen smagte vidunderligt.

Stejlepladsen igen

Da vi kom tilbage til stejlepladsen, var der blevet tomt på alle bænkerne, så vi standsede en sidste gang. Ups! Ved den første bæk lå der en blanding af 29 cigaretskod og glasskår. Samt en hundepose, som vi tillod os at lade ligge. I alt 394.



Cigaretskod af libitum.

Nede ved molen lå der blot et enkelt stykke plast, men oppe ved vejen fandt vi en større samling nikotinposer samt lidt af hvert i øvrigt, så vi endte med at komme op på i alt 424 stykker affald.

Tendenser

Hvis vi ser tilbage på udviklingen over de sidste ti år, så er det antal genstande, vi samler op, nogenlunde konstant. Vi tror, at der er flere forklaringer på dette.

Der er ingen tvivl om, at der er flere strandgæster, der samler affald op, både deres egne ting og noget af det, de finder på stranden. Vi ved også, at flere lokale foreninger gør en stor indsats.

Det store flertal ønsker at værne om naturen til alles bedste, og de gør noget ved det. Derfor ser vi fra Hvid Strand Gribskov en mindre del af affaldet end før.

Måske kan det konstante antal i vores opsamling forklares med det forhold, at vi er begyndt også at samle affald op på de områder, der grænser op til strandene.

Uanset hvad, der kommer forsvindende lidt affald ind ude fra havet. Med andre ord, vi har et fantastisk rent badevand. Den helt store affaldsmængde ligger, hvor der kommer mange mennesker, og i den forstand gav vores tur til Stængehus et meget fint billede af forholdene i dag.

Tak til de mange

Det er rart at være frivillig i Hvid Strand Gribskov. Vi gør noget godt for miljøet, og de store smil kommer frem, når vi møder nogle af de mange, der hilser og siger tak for vores indsats.

Vi oplever en meget stor solidaritet med hensyn til at holde strandene rene. Tak for det!

Hvis du har lyst til at være med i Hvid Strand Gribskov, så kan du finde os på: hvidstrand.dk



Autoriseret psykolog i Tisvilde
Hos mig kan samtalerne foregå i skoven,
ved havet, i haven eller i hytten.

www.psykologeniskovbrynet.dk





Lisvilde

BIO & BISTRO

• TARTE ILLUSIONER •
CODIRUKYV ERI EGAV OGIINASTOM SUNDKAPU
☺ ☹ ☹ ☹ ☹ ☹ ☹ ☹ ☹ ☹ ☹

Billedet er AI-genereret

Vi ønsker dig en magisk jule

Tisvilde
BIO & BISTRO

Tisvilde Bio & Bistro, Hovedgaden 38A, 3220 Tisvildeleje, tisvildebio.dk, 81 81 36 97



Pål Ramberg, direktør i Tyrs Væld som ejer Tisvilde Bio & Bistro. De nye forpagtere, Alex Karaca og Pia Søndergaard. Bestyrelsesformand i Tyrs Væld, Ole Damsbo – Foto Joachim Rosenstand.

Restauranten i Tisvilde Bio får ny forpagter

Det er med stor glæde, at Tisvilde Bio & Bistro kan meddele, at restauranten fra april 2026 får ny forpagter. Det bliver Lido, som overtager driften af bistroen. Lido kommer til at forkæle byen med lækkerier fra det italienske køkken.

Bag Lido står Pia Søndergaard og Alex Karaca, velkendte ansigter i Tisvilde. Parret driver i dag Havgaarden i Vejby Strand og Il Terrazzo ved Heather Hill, og de har tidligere stået bag flere spisesteder i Tisvildeleje, senest restauranten Maya.

Lido Tisvilde planlægger at holde åbent hele året og vil følge biografens spilleplan, hvilket betyder, at gæster både kan nyde film og middag i samme ombæring.

Tisvilde Bio ser frem til et tæt samarbejde, som skal styrke både biografens og Lido's position som samlingssted for fastboende og gæster i Tisvilde og omegn.

Der vil allerede nu kunne ses aktivitet i bistroen, hvor håndværkere er i gang med en større renovering, så alt bliver klart til foråret.

MUFF
ADVOKATER

**Nærværende juridisk hjælp,
til alle livets vigtige kapitler**

Vi hjælper private og erhvervsdrivende inden for både fast ejendom, erhvervsret, arv og familie.

Du er altid velkommen til at kontakte os og få et gratis og uforpligtende formøde om fx testamenter eller fremtidsfuldmægter.

Muff Advokater • Gilleleje
Tlf: 4830 3100 • mail@muffadvokater.dk • www.muffadvokater.dk



Kirkebladet

Tibirke Sogn

December 2025
Januar 2026

Sammenlægningen af Tibirke- og Vejby Menighedsråd er nu besluttet

Tibirke – og Vejby Menighedsråd havde tirsdag den 21. oktober 2025, indkaldt til fælles menighedsrådsmøde for Tibirke og Vejby sogne. De mere end 80 fremmødte fyldte godt op i salen på Sankt Helene Centret i Tisvildeleje.



Menighedsrådsmødet dagsorden var begrænset til et enkelt punkt, nemlig: "Oplæg, debat og afstemning om dannelse af et fælles Menighedsråd for Vejby og Tibirke sogne".

Efter oplægget fra de to menighedsrådsformænd, var der tid til debat og spørgsmål fra salen. Der kom mange gode indlæg, ligesom et mindretal fra Tibirke Menighedsråd, som er forbeholdne over for en sammenlægning, også fremførte deres synspunkter.

Herefter var det tid til at de fremmødte folkekirkemedlemmer fra sognene kunne afgive deres stemme for eller imod en sammenlægning.

Afstemning faldt således ud:

VEJBY SOGN:

40 stemmer for sammenlægning af Menighedsråd
5 stemmer imod sammenlægning af Menighedsråd

TIBIRKE SOGN:

16 stemmer for sammenlægning af Menighedsråd
13 stemmer imod sammenlægning af Menighedsråd

Helsingør Stift er nu informeret om resultatet, og arbejdet kan hvorefter begynde frem mod den formelle sammenlægning.

Resultatet af afstemningen betyder, at der skal afholdes et nyvalg til de 2 menighedsråd i september 2026, hvorefter den formelle sammenlægning af de 2 menighedsråd kan træde i kraft ved kirkeårets begyndelse den første søndag i advent 2026.

Begge menighedsråd vil gerne benytte lejligheden til at takke alle fremmødte for den gode og konstruktive debat på mødet og for både engagement og deltagelse i denne lokale demokratiske valghandling.

Henrik Lund-Andersen, formand, Vejby menighedsråd
Niels Worm, formand, Tibirke menighedsråd

Så syng da Vejby - og omegn

Sangtæner med masser af fællessang!

kl. 19.00-21.00 i Vejby Sognegård

Vært og pianist er igen organist Michael Bojesen, som vil guide os gennem Højskolesangbogens 19. udgave i en blanding af kendte og nye sange med baggrund og fortællinger om sangene.

Tag gerne din egen Højskolesangbog med!

Foruden årstidens relevante sange vil hver torsdag have sit eget tema og gæst.

- Tors. 15.1. kl. 19-21 - Passion og lidenskab
- Tors. 19.2. kl. 19-21 - Farvernes landskab
- Tors. 26.3. kl. 19-21 - Byens lys
- Tors. 16.4. kl. 19-21 - Konger & Dronninger
- Tors. 21.5. kl. 19-21 - Folkeviser
- Tors. 18.6. kl. 19-21 - Rugens sange

Der er kaffe og en småkage i pausen

Sangeftermiddage

KOM & SYNG MED!

2. tors. i mdr. kl. 14-16.

11. dec. • 8. jan.

12. feb. • 12. marts

Sognegården i Vejby -

Kaffe, hygge og ingen tilmelding. Vel mødt!



Kirken til tjeneste

På kirkens hjemmeside vejbytibirkekirker.dk finder du information om vielse, fødsel, dåb, navngivning, dødsfald, navneændring og konfirmation.



KIRKE-HØJSKOLE

GUDSTJENESTE-FÆLLESSPISNING-FOREDRAG I ÉT

3 søndage først med gudstjeneste kl. 11.00 i Vejby
og bagefter spiser vi en let frokost i
Sognegården kl. 12.00-12.30

Derefter foredrag om henholdsvis
TRO, HÅB OG KÆRLIGHED
Vi slutter kl. 15.00 - inkl. kaffepause

De 3 sognesøndage vil være
15. FEBRUAR / 1. MARTS / 29. MARTS

3 søndage, hvor temaet er udfoldelsen af tro, håb og
kærlighed med deres respektive symboler;
korset, ankeret og hjertet.



Oplægsholder er teolog og
foredragsholder Martin Herbst

Alle kan være med hvis man er lidt nysgerrig.

Af hensyn til maden, som koster 40 kr pr. gang, er der
tilmelding på kirkens hjemmeside via kalenderen.

FOREDRAG 17. feb kl. 19.00

Præst Helle Møller Jensen
holder foredrag i Sognegården om
SØREN KIERKEGAARDS IDÉER OM
TRO OG HÅB. Alle er velkomne.



KYNDELMISSE

Lyset skinner i mørket

Tekst og musik af Holger Lissner og Michael Bojesen

En kyndelmisse-aftensang i
Vejby kirke

Søndag d. 1. februar kl. 19.30

Medvirkende:

Vejby -Tibirke Kammerkor og
3 musikere under ledelse af
organist Michael Bojesen.
Liturg: Jeanne von Benzon



BABYSALMESANG & KIRKERYTMIK

I Vejby Sognegård har vi løbende hold med
Babysalmesang (0-1år) og Kirkerytmik (1-3år).

Kontakt kirkesanger Trine for info:
trine.schousen@gmail.com

Luk Julefreden ind

Torsdag d. 11. december kl. 19.30
i Tibirke Kirke

Julestemningen og julefreden vil helt sikkert
indfinde sig, når Vejby-Tibirke Kammerkor
synger julen ind og opfører kendt engelsk
og dansk julemusik for kor.

Kammerkoret vil ved koncerten være suppleret af
sangere fra nogle af de bedste københavnske kor.

Medvirkende:

Vejby -Tibirke Kammerkor og gæster
under ledelse af
organist Michael Bojesen

Velkommen til en varm jule!



Mødeplan for Tibirke Menighedsråd 2025

Møderne er offentlige og holdes i Gretely fra kl. 17.00 på
følgende datoer: -03.12. (Fællesmøde Vejby-Tibirke, Gretely).

KONTAKT

Sognepræst Kbf
Ulrik Pilemand
Kirkebakken 4, 3210 Vejby
Tlf.: 4870 6294
up@km.dk
Mandag fri

Vikarierende præst
Ejgil Bank Olesen
Tlf.: 20167 532
provstebo@mail.dk
Mandag fri

Tibirke
Kirkegårds kontor
Graver
Henrik Müller
Tlf. 4870 7785
Tirs. - fre. kl. 9 - 10

Menighedsrådsformand
Niels Worm
Tlf.: 2321 5314
nielswormtibirke@gmail.com

Næstformand
Poul Henning Poulsen
pohppohp@gmail.com

Kirkeværge
Carsten Demant Jørgensen
carsten@demantjorgensen.dk

Kordeg
Det fælles Regnskabskontor
for Frederiksværk Provsti
Vestergade 13, 3200 Helsingør

Onsdag og torsdag kl. 9-13
Tlf.: 6917 7137 tast 2
Mail: tibirke.sogn@km.dk

Hemingway Klub - for mænd +60

Hver anden mandag i Sognegården i lige uger kl. 9.30-11.30
Kontakt: sognepræst Ulrik Pilemand på up@km.dk

Alle +60
mænd er
velkomne.

www.vejbytibirkekirker.dk

Så syng da ... Julen ind

VEJBY KIRKE - 18. DECEMBER
KL. 19.00-21.00

Som altid til 'Så Syng da' ...
er organist Michael Bojesen
den veloplagte vært, der denne
aften tager os med rundt i kendte
og mindre kendte julesange.
MØD AFTENENS GÆST
SYNG MASSER AF FÆLLESSANGE.
KOM! - DET BLI'R SKØNT



Fredage kl. 19.00

Film i Sognegården

21.11 • 16.1 • 6.2 • 27.2 • 20.3

Filmen vælger præsten - den er go'!
Efter filmen er der et glas og lidt mad, mens vi
snakker om filmen. Alle er velkomne.

I SOGNEGÅRDEN

Julehygge

Kom og hyg et par timer i godt
selskab efter Luciagudstjenesten.

SØNDAG D. 14. DECEMBER KL. 12.00

Juletræet er pyntet, gløgg & æbleskiver er
varme - og sammen synger vi nogle af
julens dejlige og kendte salmer og sange.

Vi skal også FLETTE SKØNNE JULEHJERTER!
Vi får besøg af Thomas Dohm Pedersen fra
Frederiksborg Slot, der viser os sine færdighe-
der med flettede julehjerter. Han har til dagen
lavet to flettede hjerter med motiv af Vejby og
Tibirke kirke, som han vil lære os at flette.

♥ KREA FOR STORE & SMÅ ♥ GLØGG
& ÆBLESKIVER ♥ PYNTET JULETRÆ ♥
JULESANGE ♥ HYGGE ♥ PEBERNØDDER

STØT VORES 2 SOS BØRN



SOS
BØRNEBYERNE

MOBILEPAY 12 40 10 // Alle bidrag tæller!

2025
BACHFESTIVAL I VEJBY & TIBIRKE

BACH WEEK

24. - 29. NOVEMBER 2025



Mens forbrugs-Danmark igen i år slår sig løs i BLACK WEEK
og BLACK FRIDAY i højtråbende udsalgsfarver, har vi nu for
andet år i træk et tilbud, der taler mere til den indre ro - til
refleksion og eftertanke.

MANDAG 24. NOVEMBER - VEJBY KIRKE KL. 19.30



ÅBNINGSKONCERT
ORGANIST ANNE KIRSTINE MATHIESEN

PRIS koncert 99 kr. + gebyr

Mulighed for TILKØB ved billetkøb:

Fælles måltid og intro til koncerten 130 kr + gebyr

Mød kunstneren

TIRSDAG 25. NOVEMBER - TIBIRKE KIRKE KL. 19.30



LARS ULRIK MORTENSEN
OG CONCERTO COPENHAGEN

PRIS koncert 99 kr. + gebyr

ONSDAG 26. NOV. - VEJBY FORSAMLINGSHUS KL. 19.30



BACH OG ARIERNE FRA PASSIONERNE
MEZZOSOPRAN ANNA CAROLINE OLESEN

PRIS koncert 99 kr. + gebyr

Mulighed for TILKØB ved billetkøb:

Fælles måltid og intro til koncerten 130 kr + gebyr

Mød kunstneren

TORSDAG 27. NOV. - VEJBY FORSAMLINGSHUS KL. 19.30



KLAVERVÆRKER AF BACH
PIANIST KAIWEI LI

PRIS koncert 99 kr. + gebyr

Mulighed for TILKØB ved billetkøb:

Fælles måltid og intro til koncerten 130 kr + gebyr

Mød kunstneren

FREDAG 28. NOVEMBER - TIBIRKE KIRKE KL. 16.30



SOLOVÆRKER FOR VIOLIN
JOHANNES SØE HANSEN

PRIS koncert 99 kr. + gebyr

FREDAG 28. NOV. - VEJBY FORSAMLINGSHUS KL. 19.30



BACH - AND ALL THAT JAZZ...
BJARKE MOGENSEN, ACCORDEON
MATHIAS HEISE, MUNDHARPE

PRIS koncert 99 kr. + gebyr

Mulighed for TILKØB ved billetkøb:

Fælles måltid og intro til koncerten 130 kr + gebyr

Mød kunstnerne

Mød også #DJ
Katrine Ring
Bar og lounge

LØRDAG 29. NOVEMBER - VEJBY KIRKE KL. 15.00



AFLSUTNINGSKONCERT
THEATRE OF VOICES. DIR: PAUL HILLIER

PRIS koncert 99 kr. + gebyr

SE PROGRAM OG KØB BILLET PÅ
WWW.BACHWEEK.DK

Gudstjenester / Vejby og Tibirke kirker

November

Dag	Dato		Vejby	Tibirke	Præst
Søndag	23.		9.30	11.00	Ulrik Pilemand, sognepræst
Søndag	30.	1.s. i Advent	14.00 Adventsandagt	11.00	Ulrik Pilemand, sognepræst

December

Dag	Dato		Vejby	Tibirke	Præst
Søndag	7.	2.s. i Advent	11.00	9.30	Ejgil Bank Olesen
Mandag	8.		19.00 Julekoncert / Tisvildekoret		
Torsdag	11.			19.30 'Luk julefreden ind' Vejby-Tibirke kammerkor med gæster. Michael Bojesen	
Søndag	14.	3.s. i Advent	11.00 Lucia Julehygge i Sognegrd.	9.30	Ulrik Pilemand, sognepræst
Torsdag	18.		14.00 Julegudstjeneste Trongården		Ejgil Bank Olesen
Torsdag	18.		19.00 Så syng da - julen ind. Vejby kirke		
Søndag	21.	4.s. i Advent	9.30	11.00	Ulrik Pilemand, sognepræst
Onsdag	24.	Juleaften		13.00 Ulrik Pilemand	<i>Velkommen til en varm jule!</i>
Onsdag	24.	Juleaften	14.30 Ejgil Bank Olesen	14.30 Ulrik Pilemand	
Onsdag	24.	Juleaften	16.00 Ulrik Pilemand	16.00 Ejgil Bank Olesen	
Torsdag	25.	Juledag	9.30	11.00	Ulrik Pilemand, sognepræst
Fredag	26.	2. juledag		11.00 Fællesgudstjeneste	Ejgil Bank Olesen
Søndag	28.	Julesøndag	9.30	11.00	Ulrik Pilemand, sognepræst

Januar 2026

Dag	Dato		Vejby	Tibirke	Præst
Torsdag	1.			15.00 Fællesgudstjeneste	Ejgil Bank Olesen
Søndag	4.	Hellig3k-søndag	11.00 Nytårskur med et glas!		Ulrik Pilemand, sognepræst
Søndag	11.	1.s.eh.3.k	9.30	11.00	Se hjemmesiden
Torsdag	15.		14.00 Trongården		Fritze Steiner-Johnsen
Søndag	18.	2.s.e.h.3.k	11.00	9.30	Fritze Steiner-Johnsen
Søndag	25.	S.s.e.h.3.k	9.30 Fællesgudstjeneste		Hans Engelhardt

Februar

Dag	Dato		Vejby	Tibirke	Præst
Søndag	1.	Septuagesima	19.30 Kyndelmisse Lyset skinner i mørket	9.30	Anne-Milla Kristensen
Søndag	8.	Seksagesima	9.30	11.00	Ulrik Pilemand, sognepræst
Lørdag	14.			10.00 Dåbsgudstjeneste	Ulrik Pilemand, sognepræst
Søndag	15.	Fastelavns-søndag	11.00 Gudstj. 12.00 KIRKE-HØJSKOLE Sogrd.	9.30	Ulrik Pilemand, sognepræst

I sjældne tilfælde kan der forekomme rettelser til gudstjenestelisten. Se hjemmesiden www.vejbytibirkekirker.dk for opdateret oversigt.

BLIV KLOGERE PÅ BIBELENS UNIVERS - Første gang 4. marts kl. 19.00

Teologerne ved Københavns Universitet formidler deres viden i et populært videnskabeligt tidsskrift som hedder "Bibliana". Det udkommer to gange om året og er gratis tilgængeligt på www.bibelselskabet.dk

Vi mødes 4 gange om året for at snakke om et par udvalgte artikler til hver gang. Forløbet ledes af sognepræst Ulrik Pilemand og vi starter onsdag den 4. marts kl. 19.00 i Sognegården. Ca. 3 uger i forvejen vil du på kirkens hjemmeside finde oplysninger om hvilke artikler vi mødes om. **Alle er velkomne - ingen tilmelding.**

BIBLIANA

VI ER HER ÅRET RUNDT

Tisvilde & Omegns Erhvervsforening sætter lys op i mørket og holder liv i byen året rundt.

Benyt dig af dit lokalområde, hvor vores mange medlemmer står klar med deres kendskab til vores helt særlige område, her hvor skov og strand mødes.

Glædelig jul og godt nytår
Tisvilde & Omegns Erhvervsforening



RP

Besøg Tisvilde-herognu.dk



STJERNEHIMLEN NETOP NU

af Michael Quaade

Når dette nummer af Tisvilde Nyt når frem til læserne, er der kun få uger til vintersolhverv, der i år falder søndag 21. december. Set fra Tisvilde står Solen kun $10\frac{1}{2}^\circ$ over horisonten mod syd ved middagstid. Den er ved det sydligste punkt i sin bane, som vi ser den fra Jorden. Det er tæt ved Lagunetågen, en lysende gas-sky på den sydlige himmel i stjernebilledet Skytten.

Lagunetågen eller Messier 8 er en stor sky af gas og støv, der er omkring 4000 lysår fra os. Her dannes der nye stjerner ligesom i Orientågen, som vi også kan se på denne årstid. Se mere om Orientågen i sidste nummer af Tisvilde Nyt fra oktober-november. Orientågen tager sig bedre ud end Lagunetågen, dels fordi den er meget tættere på os, knap 1400 lysår, og dels fordi den kommer meget højere op på himlen. Orientågen står kun 5° syd for himlens ækvator, mens Lagunetågen er hele 25° syd for ækvator. Når de to tåger står højest på himlen, er Orientågen 29° over horisonten, mens Lagunetågen ikke engang kommer op på 10° over horisonten. Derfor passerer lyset fra Lagunetågen gennem et meget tykkere lag af Jordens atmosfære og bliver derfor tværet mere ud.

Man siger, at Solen står op i øst og går ned i vest, men det er kun ved jævndøgn, at det er rigtigt. Ved vintersolhverv står Solen op langt nede mod sydøst, og den går ned lige så langt nede mod sydvest. Mere præcist er punkterne for Solens op- og nedgang 53° fra sydretningen set fra Tisvilde.

Om sommeren er det lige omvendt. Ved sommersolhverv er punkterne for Solens op- og nedgang langt oppe mod henholdsvis nordøst og nordvest, hele 136° fra sydretningen. Når Solen står så langt nede mod syd på himlen, som den gør i december, er den også på himlen i kortere tid. Den bue henover himlen, som Solen tilbagelægger fra solopgang til solnedgang, kaldes for Solens dagbue. Det er naturligvis ikke Solen, der bevæger sig henover himlen; det er Jorden, der roterer om sin akse med en rotationstid på et døgn set i forhold til Solen.

Solens dagbue er ikke særlig lang om vinteren, hvor Solen står op i sydøst, kommer de nævnte $10\frac{1}{2}^\circ$ op på himlen ved middagstid og går ned i sydvest. Derfor tager det kun omkring 8 timer for Solen at gennemløbe sin dagbue om vinteren. Om sommeren står Solen op langt mod nordøst, bevæger sig hele 57° op på himlen og går ned langt mod nordvest. Når den på den måde har en meget længere dagbue, tager det naturligvis længere tid, omkring 16 timer.



Lagunetågen i stjernebilledet Skytten. Den står så langt mod syd, at den ikke ser ud af meget fra vores breddegrader, fordi den aldrig står ret højt på himlen. Billedet er optaget i 2010 med den danske $1\frac{1}{2}$ meter kikkert ved ESO observatoriet på La Silla bjerget i Chile, hvor den står højt på himlen.

Foto: R. Gendler, U.G. Jørgensen, K. Harpsøe.

LANDBOTIKKEN – stedet hvor landboerne handler



NAG

LandBOTikken

NAG LandBOTikken tilbyder:

- Alt til dyr – store og små
- Hunde- og kattefoder samt tilbehør
- Hesteartikler
- Legetøj
- Plænegræs, havegødning og haveredskaber
- Vildtfuglefrø
- Træpiller, briketter, fyringsolie og dieselolie

Kig forbi – vi har mere, end du tror!

NAG LandBOTikken
Vestergade 12 · 3200 Helsingør
Tlf. 48 79 50 00 · www.nag.dk

NAG Borup
Borupvej 65 · 3320 Skævinge
Tlf. 48 28 90 58

Når Solen på denne tid af året ikke er så meget på himlen, giver det til gengæld bedre muligheder for at se nattehimmels mange spændende objekter. De smukke stjernehobe NGC 869 og NGC 884 står på himlen mellem stjernebillederne Perseus og Cassiopeia. Hobene kan ses højt på himlen hele vinteren. De to hobe er 10-20 millioner år gamle. Det lyder måske af meget, men astronomisk set er de meget unge. Solen og hele solsystemet har lidt over 4½ milliard år på bagen. Med andre ord er Solen mere end 200 gange så gammel som de to hobe – som en olding sammenlignet med et par spædbørn på få måneder.

Planeten Jupiter står højt på himlen i stjernebilledet Tvillingerne hele natten. Det er altid spændende at se både planeten selv og de fire største af dens 97 måner.

Sydhimlen domineres af det flotte stjernebillede Orion med den berømte Orientåge, der ses i midten af Orions sværd nedenunder de tre bæltstjerner.

Vi holder åbent hus kl. 21-23 på lørdagene 13. og 27. december samt 10. og 31. januar. Se mere på observatoriets webside: wko.dk og facebookside: facebook.com/wiethknudsenobservatoriet om eventuelle aflysninger på grund af vejret. Desværre er denne dejlige mørke årstid ofte plaget af overskyet vejr.



De åbne stjernehobe NGC 869 og 884 i stjernebilledet Perseus. Billedet er optaget i september 1997 med Burrell Schmidt teleskopet ved Warner and Swasey Observatoriet på Kitt Peak i Arizona. Foto: N.A.Sharp/NOIRLab/NSF/AURA.



Planeten Jupiter, optaget 9. december 2000 fra Cassini rumsonden på vej til Saturn – på dette tidspunkt 10 millioner kilometer fra Jupiter. Planeten ser "halv" ud, fordi den er belyst fra siden set fra sonden, der var nogenlunde lige så langt fra Solen som Jupiter.

Klinik Tisvilde

Lægeeksamineret fodplejer

Birgit Næblerød • Fogedgårdsvej 8 • 3220 Tisvilde



Tlf. 60 46 10 12

Fodbehandlinger
Japansk Facelifting
Delux Kropsmassage
Zoneterapi/Fodmassage


www.kliniktisvilde.dk • Facebook: KlinikTisvilde



HAR DU PRØVET EN RIGTIG MALER?

Oplet Malermester har mere end 30 års erfaring og konkurrencedygtige tilbud på alle former for maleropgaver, store som små:

Maleropgaver for virksomheder, kontorer, boliger og sommerhuse, indvendigt og udvendigt og altid udført i høj kvalitet.

Oplet Malermester 

Telefon 51 20 30 79 – CVR 35 74 51 57 – Tisvildeleje



Sankt Helene Skole

Kærlighed ved første møh

Fredag den 12. september mødte tre skønheder op til indskrivning på Sankt Helene Skole: ”Mus”, ”Mirror” og ”Zoe”, men de måtte dog drage hjem igen – de havde for mange ben til at gå på skolen.

En elev i 5. klasse og hendes familie har flasket de henrivende kid op, da tre af deres geder barslede med tre kid hver. Det er altså lige i overkanten af, hvad en gedemor kan håndtere.

”Mor Anja” tog (sammen med familiens børn) over og tilbød at besøge os – tak for jeres tid og initiativ. Anja holdt et lille oplæg, og så var der ellers fremvisning for alle klasserne, hvor ”tøserne” tog alle voksne og børn med storm.

Og så blev det fredag den 31. oktober

Allerede i det tidlige morgenmørke var vores FO-er overtaget af monstre og andre uhyggelige skabninger. Senere indtog flokken også skolen, hvor især de mindste gav den fuld gas. Koret af underjordiske sang med fuld hals ”Min græskarmand” og ”Uhyggedans” akkompagneret af Michala på flygel.

Sidst på dagen mødtes elever fra femte årgang i Kaktussen, hvor en flok søde forældre bød på pizza og sminkehjælp, inden eleverne drog ud for at sprede uhygge på gader og stræder, mens mørket sænkede sig over Tisvilde. I anden klasse blev der også fejret Halloween af elever og forældre.

Tak til jer for det gode og (u)hyggelige initiativ, som er et billede på den opbakning, vi oplever, fra forældrene til vores skolebørn!

Charlotte, lærer.





Kunstværk af Kusama

5. klasse på Louisiana

Fredag den 24. oktober var 5. klasse på ekskursion til Louisiana. Efter at have spist i teltet i det fri, gik turen rundt i det verdensberømte kunstmuseum.

Det var spændende at opleve elevernes stigende interesse for kunst. Især Marisol og Kusama fangede deres interesse, men også udstillingen af googlefotos blev nærstuderet. Vi havde en dejlig tur med ungerne!

*Pia, Mikkel og Charlotte, lærere.
Fotos: 5. klasse.*



Kunstværk af Marisol



**Briller og kontaktlinser
Øjenlaserbehandling
Solbriller**

V/ Christian Schönbeck

THIELE

ØSTERGADE 25, GÅGADEN · HELSINGE
TLF. 48 79 83 14

Syv spørgsmål til en tisvilder

På denne dag, hvor oktober viser sig frem fra sin allersmukkeste side med sol over Tisvilde, tager vi cyklen den korte vej over til et 65 år gammelt, smukt velholdt rødstenshus på hjørnet af Hovedgaden og Nordhusvej. Her skal vi træffe én, der har haft sine forfædre gående rundt i byen på den tid, da Hovedgaden var en grusvej, og der nede på Lejet var to moler, der strakte sig som et V ud i Kattegat, - en "rigtig, ægte" barnefødt Tisvilder.

TisvildeNyts to udsendte skal træffe én, der er født, opvokset, har leget, gået i skole, blevet konfirmeret, gift, bor og har fået børn i Tisvilde. Og som ydermere har en stamtavle, der på såvel mødrene som fædrene side kan fremvise forældre, bedste- og oldeforældre, som alle er født og har boet og virket i Tisvilde. En kvinde, der ikke på nogen måde gør sig til af sine, i denne forbindelse, overlegne slægtsmæssige fortrin, men som har sagt ja til at svare på vores spørgsmål til dette nummer. Og som sidder velforberedt og parat med papirer og aviser med artikler fra det gamle Tisvilde og har gjort sig tanker og genopfrisket minder fra sine årtier i byens favn, - og gerne vil dele det hele med os.

Det er en indstilling, vi synes om, for vi finder det spændende og vigtigt at grave i byens historie og finde livsvidner med Tisvilde-slægt fra gamle tider. Mennesker, som kan huske, hvad de selv har oplevet, og hvad de har fået fortalt om deres mere eller mindre fjerne forfædre.

Som vores kære bladkollega, Anita Olsen, besøger vi gerne Tisvildere med aner langt bagud i tiden for at lytte til deres historier og bringe dem videre.

Og derfor sidder vi nu over for Susie Henriksen i hendes stue, hvor efterårslyset vælder ind ad de store vinduer ud mod den gamle have, hvor Susie lige har været ude og sende ét af skovens dyr hjem til skoven igen. Der er kaffe og kage og en fortælle-beredt Susie klar, og som sædvanligt har samtalen ingen problemer med at finde vej over bordet.

Susie fortæller, at hendes mors og hendes fars stamtavler kan spore aner ganske langt tilbage, moderens endda helt tilbage til 1700-tallet (!). Og det er tydeligvis noget, som hun gerne vil holde i live i familien, vel vidende at det kræver en aktiv indsats. Susie virker til at være parat til at yde den indsats, og vores samtale går direkte på emnet, så denne gang behøver vi ikke at afvente en pause for at spørge...



Susie Henriksen – fotograf: Susanne Borup

1. Hvor kom du fra, inden Tisvilde fik glæde af dig? 2. Hvad bragte dig til Tisvilde?

De to første spørgsmål er, som den opmærksomme læser sikkert allerede har forstået, ganske og aldeles overflødige, for Susie har været her hele tiden. Faktisk siden den dag hun blev født, for det skete, som hun smiler og siger, lige i de stuer, hvor vi sidder!

Hendes mor og far, Lis og Erling Henriksen, købte grunden i 1960. Jordstykket var en lille del af det, der kaldtes "Overdrevet", og som for mange år siden var landbrugsjord. Det lå syd for Hovedgaden op til skoven og blev, som man kan se i dag, godt og grundigt udstykket og bebygget op gennem 1900-tallet.

Lis og Erlings hus stod færdigt i 1960, samme år de blev gift. Det var en tid i Tisvilde (og resten af landet), hvor samfundsstrukturen ændredes radikalt.

Store forandringer af gamle tiders fisker- og landbrugs-samfund trængte sig på og blev hjulpet på vej af byens sogneråd. Det var opsvingstider for byggeri og industri, og i Tisvilde fik flere råd til at flytte fra barndomshjemmene, bygge hus og stifte familie. Samtidig kom mange nye og flyttede til, ikke mindst hidkaldt af byens håndværkermestre, der manglede svende på grund af opsvinget med alle nybyggerierne.

Byens store tømrer- og snedkerfirma, Poulsen & Nielsen (hvor Nielsen var Susies morfar), annoncerede efter nye svende, og mange unge håndværkere tog chancen og flyttede til Tisvilde, boede privat til leje rundt omkring og fik kosten hos Else Damgaard Olsen på Tisvilde Vandrehjem. Mange af dem traf senere deres livs udkårne her i byen, blev gift, byggede hus og stiftede familie. Poulsen & Nielsen havde på et tidspunkt tæt på 40 medarbejdere i sin stab, bl.a. Susies far, Erling.

Man kan se på billeder fra den tid, at de mange bare marker langsomt udstykkedes fra de store gårde og fyldtes med énfamiliehuse og sommerhuse. Rundt om de nybyggede huse byggedes hegn, og de mange nye private haver tilplantedes, træer og buske skød op, og den direkte udsigt fra Hovedgaden til skoven og havet forsvandt efterhånden.

I takt med familiernes etablering i egne huse kom der også en helt ny stor generation af Tisvilde-børn til verden. Skolen voksede, og der var trængsel på legepladserne. Det vil sige, egentlige legepladser var ikke noget, man havde den gang, hvor byen, skoven og stranden var børnenes legeplads. ”Vi børn vidste hjemmefra, hvad vi måtte og ikke måtte,” fortæller Susie. ”Vi legede over det hele, også på stranden, men vi måtte ikke bade! Og så badede vi ikke.” Om vinteren kunne man stå på skøjter på kærret ved Stuebjerggaardsvej, hvis isen var tyk nok. Ellers ikke!

Mulighederne var mange dengang, men man var tidligt vant til at have ansvar og passe på sig selv og sine kammerater.

3. Hvad bestilte/bestiller du i Tisvilde?

Der blev levet og leget fra morgenen til aften. En børnehave var endnu ikke kommet til byen, men forgængerne for de kommunale institutioner, legestue og dagpleje var nye ord, som Tisvilderne havde skullet vænne sig til. Susies mor var én af de driftige, der startede en legestue i 1975 i Idrætshuset, og senere, sammen med Margit Kjempff, lagde grunden til Tisvilde Børnehave.

Men ellers var det stadig kutyme, at børnene blev passet eller set efter af familie og venner, og for Susies vedkommende var det faste holdepunkt i tilværelsen, ud over barndomshjemmet, hendes farmor og farfars store hus på Hovedgaden 69. Her havde også hendes oldeforældre, fisker og statsudnævnt tolder, Christian Henriksen, i sin tid boet med sin kone, Maren, i et lille lavloftet hus (nedrevet midt i 50'erne) vest for det nuværende hus.

Da Susie var barn og ung var det farmor, Ely Henriksen, og farfar, Erhardt Henriksen, der boede på Hovedgaden 69. Erhardt var fisker og én af de sidste tre fiskere ”nøre på Lejet”, der i 1980 lukkede endeligt for byens erhvervsfiskeri. Farmor Ely havde en manufakturforretning i underetagen af det store hus, en velassorteret og sirligt indrettet forretning med en indehaver, der vidste besked med det, hun havde i sin forretning.

Foto fra 1905. Huset til venstre er familien Henriksens oprindelige hus på Hovedgaden 69, hvor Susies oldeforældre, Maren og Christian Henriksen, boede. Det blev nedrevet midt i 50'erne. (Gribskov Lokalarkiv)





Susies bedsteforældre, Ely og Erhardt Henriksen, med sønnen Erling, Susies far. Billedet fra 1940 er taget ved Hovedgaden 69, hvor frøknerne Mertz lejede sig ind nogle somre og solgte hjemmelavede chokolader. (Gribskov Lokalkiv)



Helsingør Avis fra 1940 med Ely Henriksens annonce.

Tisvildere af ældre årgange husker måske, at der engang var to store udstillingsvinduer ud mod vejen. I det venstre udstillede Ely sine manufakturvarer, og bag det højre residerede en frisør, som Ely havde ansat, med tæft for det forretningsmæssige i en lille by, hvor landliggerne udgjorde en pæn del af forretningsgrundlaget: "E. Henriksens Damefrisørsalon er aaben hver Dag fra 1. Maj og anbefaler sig med alt til Faget. Telefon Tisvilde 155," lød annoncen på første side af Helsingør Avis i 1940.

For Susie var Hovedgaden 69 et naturligt stop på vej til og fra leg på stranden, eller lige så ofte bare et mål i sig selv for et besøg hos rare bedsteforældre. Et andet holdepunkt var hos mormor og morfar, Ester og Erik Nielsen, der boede på Bygaden ved siden af "Poulsen & Nielsen". Eller måske hos Lizzi Jørgensen, hendes mors gode veninde, som også så efter Susie. Der var næsten familie og familiens venner overalt, hvilket både var en tryk følelse, - men også af og til en følelse af at være "evig overvåget", husker Susie. Et billede, hun altid vil have på nethinden, er med hende selv siddende og spise Frydensberg-is på trappen til Hovedgaden 69. I familiens og Tisvildes favn.

Men ikke alt gik op i leg og familiebesøg, for Tisvilde skole bragte på et tidspunkt en ny alvor ind i Susies tilværelse. Vi spørger, hvilke lærere hun havde, og den første, hun nævner, er Kirsten Otto: "Dynamisk lærer, og tænk, hun var på Facebook, da hun var over 90 år gammel!" siger Susie imponeret, og nævner i den næste sætning også Kirsten Nielsen, Poul Jespersen, og skoleinspektør Knud Larsen. Og med stor glæde fortæller hun om hendes og Oles to børn, Sebastian og Stephanie, der havde morgensang i foredragssalen, tredive år efter hendes egen skolegang, men stadig med Flemming Niensens gamle plancher. Og tilføjer, at i hendes tid sang man morgensang på gangen!

Da hun var blevet 12, kom livets alvor lidt nærmere, og hun begyndte at arbejde i skoleferierne i farmors forretning. Endnu senere, da hun var blevet stor nok, fik hun arbejde hos bager Jens Wargny.

Og efter syv år på Tisvilde Skole, så var det afsted på cykel til Vejby Skole, som kom til Tisvilde-eleverne med en ny og anderledes stil.

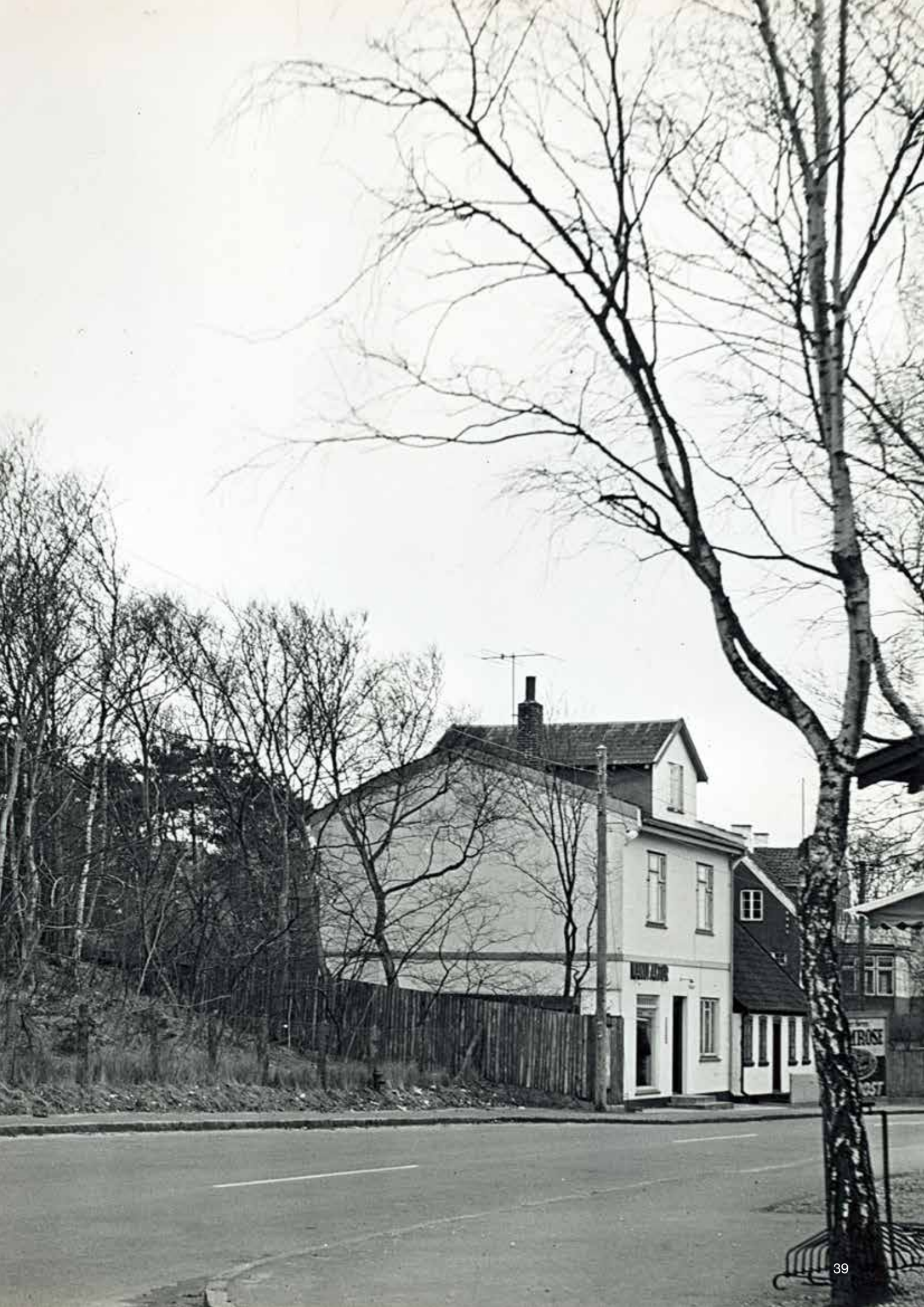
Købmandshjørnet

Hovedgaden 53, Tisvildeleje
Tlf. 4870 7056

— Fast lavpris —

Vareudbringning
Mandag, torsdag og lørdag

Tips og Lotto





1975 – Erhardt Henriksen renser og sælger friskfanget fisk fra den transportable disk på stranden. (Gribskov Lokalkarkiv)

Voksenlivet ”truede”, og da årene på Vejby Skole var forbi, kom det endnu tættere på, og Susie begyndte på handelsskole. Efter endt uddannelse drog hun ud i den store verden, hvor hun i et par år var au-pair.

Hjemme igen havde Susie fået det pulserende liv på kontinentet i blodet, og det provinsielle Tisvilde blev i første omgang fravalgt, og storbyen Københavns puls med arbejde og egen bolig tilvalgt. Da hun havde mødt sin Ole, og det blev alvor, og talen på et tidspunkt kom til at handle om, hvorvidt et familieliv skulle leves i storbyen, - eller om Tisvilde kaldte, så kan Susie ikke skjule et smil, da hun siger, at havde det ikke været for Ole, så er det ikke sikkert, at hun var endt i sin fødeby.

Men det endte med at hun flyttede tilbage, hvor hun kom fra, til familie og venner og Tisvilde. Hun og Ole boede 19 år på Skovridervænget, inden i de 2011 flyttede ind i Susies fødehjem på Hovedgaden, - og umiddelbart ser hun ikke ud til at have fortrudt at være kommet hjem til Tisvilde, i nærkontakt med familien og minderne fra barndommens by.

Men Susie indrømmer, at meget var ændret siden de år, hvor legen var fri, og der var familie overalt. Siden dengang turisttilstrømningen var af mere stilfærdig beskaffenhed og moderne handelsliv var fjern fremtid. Dengang Tisvilde stadig bugnede med specialiserede forretninger, hvor alt nødvendigt kunne fås (og hvis ikke, så havde Landorff det!).



Molen, som den så ud i 1906, ikke længe efter, den var bygget. Dengang var der både en østmole og en vestmole. Der var 20-25 erhvervsfiskere, bådene gik for sejl, og stejlepladsen lå på begge sider af vejen.

Vores samtale glider over i ”minder fra gamle dage”. De gamle aviser bliver foldet ud, og Susie peger og fortæller: Om farfar Erhardt, der solgte fisk fra båden til landliggerne og var med til at etablere bådehuset i det gamle redningshus, om stejlepladsen med stejler på begge sider af vejen, om hendes oldefar på mødrene side, der var bestyrer af en bank, der lå i Villa Borshøj, om telefoncentralen i huset på Poulstrupbakken, hvor mange af byens kvinder i kortere eller længere tid arbejdede, indtil centralen nedlagdes i 1970, da automatikken overflødiggjorde den menneskelige tilstedeværelse i processen.

Den vej er det gået med meget siden da, - tænk bare på Tisvildes mange nu nedlagte forretninger, som i dag er privatboliger, eller sælger overflodsgenstande. Farfar Erhardt Henriksen nedlagde Tisvildes erhvervsfiskeri 1980, og da han senere døde, så lukkede farmor Ely manufakturhandelen. Samfundsudviklingen gjorde, at det blev umoderne at handle i en lille specialiseret manufakturforretning eller at købe en fisk fra en båd, der lige er kommet ind med frisk fangst.

I stedet overtog supermarkeder og indkøbscentre den handel, - effektivt, men kedeligt! Manufakturforretningens udstillingsvinduer blev lavet om til almindelige stuevinduer, og huset er ikke længere i familiens eje, og det eneste fysiske minde er vejskiltet ved den lille grusvej lidt længere nede ad Hovedgaden: Henriksensvej, står der. Sognerådet vedtog dette navn på foranledning af optiker Thiele, som boede oppe bag Evy og Erhardts hus.

ARKITEKTFIRMAET

 LEHRMANN

Tisvilde Bygade 14A, 3220 Tisvildeleje
 mail@niels-lehrmann.dk
 www.niels-lehrmann.dk
 mobil: 40 98 98 91
 cvr: 16202142



1965-75 – Under stor tilskuerinteresse trækkes båden i land med spillet. Det er Erhardt Henriksen med piben. (Gribskov Lokalarkiv)

Tisvilde Frivillighjælp

Til dig, der gerne vil modtage hjælp fra frivillige i dit nærområde

Vi er en gruppe frivillige, som står klar til at give en hjælpende hånd, når livet slår knuder, og der ikke lige er nogen pårørende eller andre i nærheden, der kan træde til.

Vi kan for eksempel:

- Gå tur med din hund, hvis du er syg
- Købe ind for dig i en akut situation
- Hjælpe med at fodre eller passe din kat i en periode
- Komme på tryghedsbesøg i op til 3-4 uger
- Hjælpe med henvendelse til eller fra det offentlige
- Gå med dig til læge, tandlæge eller andet

Har du brug for hjælp – eller kender du én, der har?

Så kontakt os på telefon: 7249 7202

Telefontid: tirsdag og fredag kl. 10-12



4. Hvad får du i øvrigt tiden til at gå med i Tisvilde?

Men at det gamle er væk, skal jo ikke forhindre nyt i at vokse frem og sprede sit lys, og Susie lever et aktivt liv med forskellige arbejdspladser, hvor hun står for regnskab og økonomi og synes, det er hyggeligt at køre afsted om morgenen med bilradioen på. Og ligeså hyggeligt at komme hjem igen til sin by og køre ned ad Holløsebakken.

I sin fritid er Susie formand for Kildemarkedet, som hun synes er en fantastisk årlig begivenhed med smuk kunst og kunsthåndværk, musik og hjemmegjort mad. En tradition med lange tråde bagud i historien. ”Jeg har et fantastisk makkerskab med kassereren, Jetta, og en god bestyrelse og en masse glade frivillige, som knokler 14 dage med at fjerne hestepærer, måle op, rejse telte og bagefter tage det hele ned igen”, siger hun, og ansigtet lyser op.

I det hele taget går Susie ikke af vejen for at hjælpe i det lokale. Hun har passet økonomien i Tisvilde Bio i nogle år sammen med Anders Rosentoft, været frivillig i skolen, - ”plus ”det løse” rundt omkring”, som hun siger, inden hun ikke kan lade være at omtale Herdis’ gymnastikhold i skolens gamle gymnastiksal, - et lystigt hold, der udover gymnastik følger med i hinandens liv og hverdage på lange gåture og tøjbytte-sammenkomster.



KØD
snedkeren

Pøsemagerivarer er fremstillet med kærlig hånd, i eget pøsemageri
Dansk kød * Dyrevelfærd * Kød kvalitet

Alt til ovn, pande, grill, og lækre færdigretter!

Se vores hjemmeside www.koedsnedkeren.dk for opdaterede åbningstider

KØD
snedkeren

Farvergårdsvej 14 • Ørby • 3210 Vejby • 48718785
butik@koedsnedkeren.dk • www.koedsnedkeren.dk

5. Hvad synes du, er det bedste ved Tisvilde?

”Helheden i byen bærer meget. Sammenhængskraften. Man kender så mange, man har et fællesskab og hjælper hinanden. Vi trives sammen, men at der bliver ballade en gang imellem, det har altid forekommet. Der har været lange rolige perioder, og så er der pludselig noget, der provokerer og skaber debat. Jeg kan på stående fod huske, da Irma kom hertil med sit oppustelige telt, der blev rejst, når landliggerne kom, og lagt ned, når de forsvandt igen. Og jeg husker, da der kom noget så storbyagtigt som en helsekostforretning dér, hvor EDC har til huse i dag. Og dengang købmand Neuschäfer begyndte at holde vinterlukket. Og hvem kan ikke huske, da byen diskuterede, om der skulle komme et supermarked på Hovedgaden 51. Rasende skænderier, men det fladede ud efter en tid.

Alle de ikke-fastboende, landliggerne, faldt som regel ind i rytmen og blev en del af Tisvilde et par måneder. Men tænk engang, mine morforældre købte i 70’erne en lille ødegård i Sydsverige for at komme lidt væk fra hurlumhejet om sommeren!

Tisvilde er fantastisk med sin store natur og variationen mellem årstiderne, både i naturen og på gaderne. Vi holder i hævd at ”lige vende vandet”, når vi kommer hjem. Og at se solen gå ned fra Solnedgangsbakken eller Hotelbakken, ligesom tidligere generationer.

Se bare, hvor mange af de yngre, der vender tilbage, når de har været ude at se verden”, siger Susie og udtrykker håbet om, at hendes egne også vender hjem en dag, selv om den ældste lige nu bor i Jylland.

6. Hvad synes du, er det værste ved Tisvilde?

”Der er en tendens til i dag blandt nogle af de nytillflyttede Tisvildere, at de i deres argumentation forsøger at tage pant på byen,” siger Susie med alvor i stemmen. ”Det er nødvendigt for en lille by som vores, at vi kan håndtere de udfordringer, der kommer i form af nytillflyttede familier, der kommer udefra uden at have nogen form for rod i det gamle Tisvilde. Og at vi kan håndtere den moderne turisme, der stiller store krav til byens fællesskab og sammenhæng. Men... det er ikke bare os, der skal favne”, siger Susie.

7. Hvad er dit største ønske for Tisvilde?

”Mit ønske er, at vi forstår at favne hinanden, at vi fortsat i det daglige kan skabe det fællesskab, der binder os sammen. Jeg håber, at vores historie, vores kultur og den glæde, vi har over at have Tisvilde fælles, kan skabe rammer for os alle. Jeg mener ikke, at vi alle skal skæres til, så vi passer i den samme form, der skal fortsat være diversitet, men vi skal alle forsøge at skabe plads til, at alle kan føle, at vi er en del af noget fælles.

Der skal være plads til både høj og lav. Det har fungeret i over et århundrede, så det må da kunne fortsætte, - og det skal andre i samfundet også forstå,” siger Susie og tænker sig lidt om, inden hun lukker den

”alvorlige del” af samtalen med at sige, at hun synes, at det er ekstra nødvendigt, at nogle af vores lille samfunds vigtigste funktioner vedbliver med at yde deres service til byen: købmanden, skolen, stationen og toget, biografen, - lukker de, så lukker Tisvilde!” siger Susie, og slutter sin fortælling med et udråbstegn.

Og så fortsætter vi uden for referat med at kigge på Susies gemte klenodier fra det gamle Tisvilde: malerier, tryk, aviser. Vi affotograferer, og vi skal da også have et billede af Susie, selv om hun ser ud som om, hun helst er fri. Men hun får ikke lov at slippe, og det bliver også gode billeder af et menneske, der holder af og brænder for sin by. Og brænder nok til at stille op i TisvildeNyt og vise, hvad hun kommer af, og hvad hun kunne ønske, fremtiden gav. For som hun siger: ”Forståelsen af fortiden, baner vejen for fremtiden.” Vi kan kun være enige, men vi er jo ikke ene om at være enige om fremtiden for vores by.

Vi er efterhånden blevet godt fyldt op med historier fra det gamle Tisvilde, og håber, at vi kan huske og forbinde alt det, vi har modtaget, så det stemmer overens med det, der skete. Eftermiddagen går på hæld, og Susies mand, Ole, kommer hjem fra arbejde og fortæller, at hans stamtavle går endnu længere tilbage blandt fiskerslægterne i det gamle Tisvildeleje! Det må blive en anden gang, men vi må glædes over, at historien om det gamle Tisvilde stadig lever.

SB + EB

Det Grønne Hus

Besøg os!
Vi har genbrug i alle afskygninger
- og for enhver smag

Østergade 7
3200 Helsingør
tf. 48 76 12 22

Åbningstider:
Mandag lukket
Tirsd-fred: 10.00 - 16.30
Lørdag: 10.00 - 13.00

RING FOR ET UFORPLIGTENDE MØDE VEDRØRENDE:

- Rådgivning om **ARVEPLANLÆGNING**
- **Gratis** gennemgang af dit nuværende testamente
- Oprettelse af **FREMTIDSFULDMAGTER**
- Rådgivning ved **EJENDOMSKØB**

Ring: 4087 8605

Hjemmekontor:
Væverloddan 15,
3220 Tisvildeleje



BJB

ADVOKAT BETTINA JILL BARDRAM

Frydenlandsvej 30 A, 2950 Vedbæk. Tlf: 4087 8605

www.advokaysoe.dk



Vejby Tisvilde fitness



En fitnessklub for alle.

Trænger du til at få styrket formen,
smide et par kilo, eller bare at få lidt motion,
så meld dig ind i VT Fitness.

Vi er en foreningsbaseret Fitness klub,
hvor der er plads til alle.
Åben dagligt fra 4.00-23.00, alle dage, hele året.

Det koster KUN 1200 kr. om året.
- indmeldelse 100 kr. 1/2 års medlemskab også muligt.



Vær god ved
dig selv.
Gå til fitness!

Sportsvej 4 · 3210 Vejby · www.vtfitness.dk

UDVIKLING AF TISVILDELEJE STATION



VISION

At skabe en smuk, rekreativ og kulturel bymidte, der forbinder byens nordlige, sydlige, østlige og vestlige område – og samler byens fastboende, erhvervsdrivende, landliggere, rejsende, feriegæster, lokale kunstnere og besøgende omkring kulturelle aktiviteter i naturskønne omgivelser til glæde for den enkelte og fællesskabet.

ANDELSPENSIONAT

Det økonomiske lokomotiv er et andelspensionat med spisehus og folkekøkken, åbent for alle hele året rundt. Den gamle stationsbygning bliver hjertet, som danner rammen omkring et feriebofællesskab for andelshaverne og mødested for byens borgere, mens værelserne placeres som små feriehusene ned langs banen.

ARKITEKTUR

De små feriehusene bygges i bæredygtige naturmaterialer, så de falder smukt ind i naturen med en arkitektur, der passer til Tisvilde, og med en åbenhed, der inviterer de lokale til at benytte området. Den gamle stationsbygning vil blive smukt restaureret med respekt for dens arkitektoniske udtryk med anvendelige, smukke, rekreative udendørsområder, der kan benyttes af alle.

SAMEKSISTENS

Der bliver ikke store koncerter og fester med høj musik. Vi ønsker fredelig sameksistens og vil tage hensyn til alle.



LOKALPLAN

En ny lokalplan er under udarbejdelse og håbes vedtaget efteråret 2026. Først til den tid ved vi, hvad der præcist bliver muligt at gennemføre.

HVAD

- Station med ventesal, stationscafe og busholdeplads
- Andelspensionat med små feriehusene, spisehus og mødested, åbent hele året
- Torveplads med plads til forsamlinger og arrangementer for byen
- Park med legeplads, siddeområder og skøjtebane om vinteren
- Markeds- og eventplads med lokale boder, eventtelte og loppemarked



HVORFOR

- Et smukt, rekreativt område i hjertet i Tisvilde
- Flere aktiviteter, kultur og liv i byen hele året
- Et samlingssted, hvor man kan mødes, spise og hjemme-arbejde
- Ferieboliger der er til at betale til byens venner, familiemedlemmer og andre med hjerte for Tisvilde
- Et sted der altid har åbent, også når det ikke kan "betale" sig

HVEM

En gruppe lokale ildsjæle, har kontaktet og er efterfølgende gået sammen med Almenr, som har købt stationen. Almenr hjælper med at udvikle og gennemføre projektet, indtil det er solgt og overdraget til private andelshavere og lokale med hjerte for Tisvilde.

LOKALE

Pensionatet udvikles af Almenr, sælges til andelshavere og drives efterfølgende af en lokal forpagter. De grønne områder vil blive udviklet og drevet i et tæt samarbejde mellem Almenr og lokale ildsjæle, lokale investorer og byens lokale foreninger med respekt for byens ønsker.

HVORNÅR

Vi håber at åbne sommeren 2028.

HVORDAN

Det er et lokalt forankret projekt for alle os med hjerte for Tisvilde. Projektet drives i et samarbejde mellem Almenr og lokale ildsjæle og investorer.

INTERESSERET

Vil du være med til at gøre drømmene til virkelighed? Enten som ressourceperson, andelshaver eller lokal investor. Så send en mail til Malene: mm@almenr.dk.

SAMLE BYEN

Vi håber, at projektet vil samle byen, og at mange har lyst være med til at skabe mere af alt det gode, og videreføre byens ånd – til glæde for os alle.

SØSTERPROJEKT

Stationsprojektet udvikles i et respektfuldt samarbejde med Tisvildehuset, så der skabes synergi og sameksistens mellem de to projekter – og vi sammen kan løfte og udvikle byen.

MERE INFO

Spørgsmål og gode ideer kan fremsættes på et folkemøde på stationen i starten af 2026, når ejendommen er overtaget. Invitation følger.





SB

Åh, så almindelig...

Oftentimes beskriver jeg på denne side bemærkelsesværdige fugle med fjerdragter i opsigtsvækkende farver eller med en spektakulær sang eller adfærd. Men som i menneskenes verden er de fleste fugle også ganske "almindelige". Forstået på den måde, at der ikke er noget specielt påfaldende ved dem, som får dem til at blive et jaget objekt for ornitologers evige trang efter at opdage sjældne arter. De er der "bare", finder føde og passer deres familie og gør som fugle gør flest.

Mange spurve og mejser hører til i den store kategori. Der er mange af dem, og de er relativt almindelige i adfærd og åsyn. Et interessant faktum, der, som sagt, er meget genkendeligt fra menneskenes verden, hvor de fleste lever deres liv uden at komme på forsiden og vække større opmærksomhed.

I fuglenes verden er sumpmejsen én af den almindelige slags, som man ofte ser, men ikke lægger mærke til, fordi den ikke gør specielt væsen af sig på nogen måde: 12 centimeter med gråbrune farver. En lille fugl, der er her hele året, og følgelig er det, man kalder en standfugl. Faktisk er den så meget standfugl, at den sjældent bevæger sig ud over en kilometer fra, hvor den er kommet til verden. Derfor er den ikke at finde på danske øer, der ligger i for stor afstand fra fastlandet.

Men i vores haver er den almindelig, for den kan lide bevoksning med løvtræer, hække og buskads og skove med rig underskov. Har man et veldækket foderbræt, når naturen løber tør for naturens eget fo-



SB

der, så behøver man sikkert ikke at sidde længe for at opdage den lille livlige mejse, der ikke er bange for at kræve sin ret ved "madbordet" og lystigt skælder ud på forstyrrende elementer, der kunne påtænkes at genere den.

Som man kan se på billederne her på siden har den en genkendelig sort hætte. Det er der dog mange arter, der har, men specielt for netop sumpmejsen er den sorte "hagesmæk" under næbbet.

Den sikreste måde at få øje på sumpmejsen og de andre fuglearter, det er som sagt at lave et fodersted i sin have. Og har man først det, så giver en god kikkert i nærheden fuld valuta for pengene, for så kan man komme tæt på og vil ganske sikkert blandt de fodersøgende opdage sumpmejsen.

SB

Vores kunder
har talt:



9,4 ud af 10*



Ønsker du dig et
hussalg i julegave?
Så kontakt os for en
gratis vurdering



Vi sælger flest boliger i Tisvildeleje og vi opnår de højeste m2-priser**



danbolig Tisvildeleje

Tennisvej 2, 3220 Tisvildeleje

Tlf. 48 70 10 45 · CVR 26479169

danbolig.dk · tisvildeleje@danbolig.dk

danboligtisvilde · danboligtisvildeleje

danbolig
SAMARBEJDER MED NORDEA

*Kilde: Boligsiden.dk pr. 03.11.2025 (16 besvarelser)

**Kilde: Boligsiden.dk pr. 03.11.2025 - "alle typer boliger i 3220", ud fra de fire bedst sælgende mæglerbutikker



Tisvilde Naturbørnehus

Vi har holdt efterårstema i Tisvilde Naturbørnehus i september og oktober. Her har vi samlet æbler i Bjørns have, vi har lavet æblesaft i vores æblepresser, og vi har tørret æbler i ovnen!

Vi har også haft græskar-uge, hvor vi lavede græskar-figurer, spiste græskar-suppe og tørrede græskar-kerner i ovnen.

Det hele blev afsluttet med en dejlig lygtefest i skoven, hvor børnene medbragte deres egne pyntede glaslygter og vi lavede bål og sang lyttesange.

En dejlig tradition, hvor vi mærker mørket sænke sig og ser, hvordan skoven ser ud i mørke.

Hav et dejligt efterår!

PH




Nybolig

**NYBOLIG ER
TISVILDELEJES MÆGLER**

solgt el. gratis // uforpligtende salgsvurdering

NYBOLIG | RÅGELEJE-VEJBY & TISVILDELEJE

4731 1900 5210@NYBOLIG.DK
4875 2500 5220@NYBOLIG.DK



**TØMRERMESTER
FRYDENBERG**

TISVILDELEJE

Døre & vinduer
Om- & tilbygning
Sommerhuse & Tag
Alt Tømrer &
Snedkerarbejde
Forhandler af
Outrup vinduer & døre

TLF 40 83 73 10

SE MERE PÅ FRYDENBERG.NU



Klodalen og hvordan den blev til Tekst og fotos af Søren Thilst Grande



Det klolignende gøldede hul i Klodalen hvor der ikke dyrkes afgrøder.

Nu har jeg vist skrevet nok om istidslandskaber – og dog, for Holløse landsby mellem Ørby og Tibirke gemmer måske på en hemmelighed? Klodalen eller Klodalsmarken er et stejlt terræn mellem Tibirkebrovejen og Holløse Bredning. Det har været, og er stadig, tilliggende landbrugsjord for de omgivende gårde: Klodalsgård, Hauegård, Viekærgård, Lundebakkegård, Præstebakkegård og måske Holløsegård.

I tidernes morgen sagde man om bønderne fra Holløse, at de var de mest velhavende i sognet. Om det havde noget at gøre med, at landsbyen var underlagt en stor, nu forsvundet, ladegård med tilknytning til Æbelholt Kloster skal være usagt, men kirken – især den katolske – har aldrig manglet penge.

Klodalen er sandsynligvis opstået ved istidsaflejringer som så meget andet i vores naturomgivelser. Min teori byder på randmoræne, bakkefald, smeltevandslette – ja, måske endda dødishul. For afsmeltningsretningen må være kommet fra det østligt beliggende Ørby med de mange kilder og mosehuller. Ramløse Å udspringer i Ørby med retning mod Holløse Bredning og videre til Arresø. Måske er det udyrkbare Klodalshul et udtørret efterladenskab tilbage fra istiden?

Gammeldags overtro

Overtroen har altid huseret ikke mindst i bakket terræn. Efter et besøg hos Klodalskongen, der boede skiftevis i Stavshøje eller i Bavnehøjen nær Ørby (alt efter hvor der trængte mest til at blive ryddet op), lykkedes det engang for længe siden Arrenakk kongen at fornærme vores lokale troldkonge. Han var kolerisk med kort lunte og blev så vred, at den besøgende trold måtte tage benene på nakken. Skarp forfulgt med store skridt gik jagten.

Men Arrenakketrolden var lettere til bens og kunne ikke indhentes. Da blev vores trold så rasende, at han jog sin klo af en næve i jorden og smed en ordentlig håndfuld sand, grus og sten i retning mod den flygtende. Der opstod et 3- eller 5-grenet hul, som i dag kaldes Klodalen eller Klomarkshullet.

En anden historie går på, at en kæmpe stor rovfugl eller flyveøgler slog ned i Klodalen efter nogle græssende husdyr, som stak til alle sider. Flyvemønsteret forfejlede imidlertid sit angreb. Og på den måde skulle det store kloformede hul i dalsænkningen være opstået.



**Tisvilde
Byggeservice**

www.tisvilde-byggeservice.dk

Alt Tømrer- og Snedkerarbejde udføres

Martin Lindquist Sørensen
Tlf: 5211 3211 / info@tisvilde-byggeservice.dk

Kun faglært arbejdskraft

Godt byggeri omfattet af:  **byggaranti**
www.byggaranti.dk

Forhandler af:  **Outrup**
BYGGERI & GULV



LEIF NIELSEN A/S
Alt i el
48 70 61 90

ALT I EL, SIKRING & OVERVÅGNING
WWW.LNAS.DK - INFO@LNAS.DK

LEIF NIELSEN A/S • GRØNDYSSEVEJ 11 • 3210 VEJBY
WWW.LNAS.DK • 48 70 61 90 • INFO@LNAS.DK

AUT. EL INSTALLATØR & TØMRER AFD.



Maglemose Å langs Bækkebrovej bag de østvendte gårde er temmelig utilgængelig og ikke nem at følge.

Tilbage til nutiden

En snak med sønnen til den gule Lundebakkegård i Tibirke har dog en mere prosaisk forklaring, som lyder: ”Fredet eller ej. Jeg tvivler på, at det sku’ være fredet, men vi har braklagt området lige så længe, som vi har boet på gården. Det kan ikke betale sig at plove, harve eller høste på de stejle skrænter”.

De nærmeste nabogårde er Viomosegård og Præstebakkegård, hvor især sidstnævnte afgrænses naturligt af Maglemose-åens forløb gennem en lille svært tilgængelig lund. Et billede derfra dokumenterer moradset, som dog i godt lys kan virke indbydende, men langt fra er tilfældet.

Af andre gårde bør nævnes: Hauegård på Kildevej og tæt på rundkørslen er blevet til en hestegård med ridehal. Holløsegård ved rundkørslen er måske den gård, der i størrelse kommer tættest på den hedengangne ladegård før Reformationen i 1500-tallet. Og hvad blev der så af Klodalsgården over for Bredningvej? Den blev nedlagt og i en periode, da det var oppe i tiden, omdannet til kollektiv, siden leje/andelsboliger eller ejerlejligheder. Siden kom Rabarbergården til i den anden ende af Holløse landsby, men det er en anden historie, og det skaber heldigvis liv i en meget stille landsby. My Little Farm på Kildevej/Stentevej skiltes i ferieperioder. Jeg vil tro, det er en besøgs gård for børn og barnlige sjæle med hang til ol’school gårdbrug. Måske sku’ jeg i det nye år opsøge stedet, for at blive klogere?



Fra Bredningvej er der flot udsigt til Holløse Bredning.

Holløse Bredning set fra nord

Samme år, som jeg i 1999 flyttede fra stenbroen og herop, blev et 83 ha stort vådområde genskabt. Projektet havde til formål at tilbageholde næringsstoffer. Specielt fosfor o.a. af landbrugets tilsætnings- og gødningsstoffer miljøbelastet Arresøen. Den overordnede plan er at forbedre vandkvaliteten. Dengang i 99 var Bredningen et vandhul, der dårligt var til at få øje på. Nu har vi fået et udstrakt vådområde, der siger spar2.

At der har bredt sig så meget vand i vores omgivelser er til glæde for planter, dyr og ikke mindst mennesker. På engene langs Bredningen går nu græssende kreaturer og heste, som er med til at fremme bestanden af planter, der tåler fugt og trives på åben barmark med masser af lys. Jeg har tidligere skrevet om vandremuligheder gennem Ellemosen, fx ad Oldtidsstien (TN apr.-maj 2024 & aug.-sep. 2024)

Undgå at cykle igennem. Det er bøvlet. Gode sko er et must, selv om der er anlagt plankebroer på de mest våde steder. Der er også et fugleskjul, så tag en kikkert med. Der er offentlig adgang neden for P-pladsen ved Tibirke Kirke.

Vandreområdet med stier er ca. 4,8 km (som looptur/ rød rute ca. 8,2 km). Jeg har dog til denne lejlighed valgt at ”angribe” Holløse Bredning fra nordsiden mod syd, dvs fra Holløse ad omtalte grusvej, Bredningvej.



Fredningsstenen sat på toppen af den højeste af de to Stavshøje.



Genforeningsstenen sat på toppen af Baunehøj.

Højene i Holløse/Ørby

Et smut til Klodalens troldkonge og hans bosteder blev det også til: De godt gemte og overgroede Stavshøje, som blev fredet i 1893, men som i dag er blevet usynliggjort og utilgængelige, fordi træerne har taget over i den lille lund, hvor de to høje engang side om side har knejset. Måske ligger højene på privatejet jord, men fredningsbestemmelser bør vel også gælde her, så vi alle har adgang og glæde af fortidsminder...?

Baunehøj

På de gamle bautasten kunne man ikke lave ”U”er, så det blev til ”V”er. Ørby Bavn blev fredet i 1920, og Genforeningen af Sønderjylland står mejslet på en sten øverst. Højen burde være statslig eller kommunal ejet med vedligeholdelsespligt, men fremstår som privat område, dog med adgang for menigmand.

Fårene i området klarer bakken/bakkerne bedre end nysgerrige turister. Og det kræver gode klatresko! Lær dit nærområde bedre at kende: Tag en kombineret udflugt til Bredningen og de hengemte Bronzehøje.

LEIF JENSEN & CO.
SALG OG REP.
 AF ALLE INDUSTRI-, SKOLE- OG HUSHOLDNINGSMASKINER

HELSINGE FREDERIKSBORGEVEJ 45 3200 HELSINGE	TLF. 4879 6400 HELSINGE@SYMASKINER-LI.DK WWW.SYMASKINER-LI.DK	KØBENHAVN NØRREBROGADE 49 2200 KØBENHAVN N
---	---	--

HOLLØSE MC- & PLÆNEKLIPPERVÆRKSTED
 Tlf. 4870 7962 • www.marcond.dk

HOLLØSEGADE 11, 3210 VEJBY
 Salg & service af have- & parkmaskiner
 Service af MC & knallerter



1930 – P-pladsen ved stranden og skoven var også dengang fyldt op.

Det Nostalgiske Hjørne

Kære alle læsere af Tisvilde Nyt

Min indledning til årets sidste “Nostalgiske Hjørne” bliver ganske kort, for jo flere billeder kan Rasmus få plads til! ja, for det er nemlig en lille “rundtur” med billeder fra Tisvildeleje det drejer sig om i “hjørnet” denne gang. I vores tidsalder er det jo moderne at forny sig, så det gør jeg så!

Tiden går stærkt, og snart er det Jul, så jeg vil ønske jer alle en rigtig god og glædelig Jul sammen med alle jeres kære. Og vi mødes på siderne af hjørnet i næste nummer af Tisvilde Nyt!

Kærlig julehilsen, Anita Olsen



1906 – Erhvervsfisker “stener” garn ved Molen.
Sten blev sat foruden i garnet for at holde det nede.
Senere fik man metalringe, der kunne blive siddende.



1910 – ved Molen, mens de stadig fiskede med sejl.



1945 – Bemærk elmasterne i Hovedgaden!



1950 – Badeliv.



1960 – BP-tankstationen på Birkepladsen.



1950 – Sommer og myldretid i Tisvildeleje.



1962 – Mor og far (Mary og Hjalmar) hænger bomuldsgarn op, lige inden de fik nylongarn, der ikke skulle tørres.



1985 – Isskruninger ved Molen.



1997 – Hjalmar Petersen splejser tovværk under Tisvildeleje går i Fisk.



Anita og Rikke i sildeboden til Tisvildeleje går i Fisk ca. 2010. Sildeboden eksisterede i årene 2000 til 2018.



1999 – Tisvildeleje går i Fisk.

BYENS
WWW.BYENSPIZZA.COM
HELSINGE

RING OG BESTIL PÅ
 **48 79 38 86**

VI HOLDER ÅBENT
Mandag-Lørdag 11-21
Søndag 12-21

Vestergade 9B · 3200 Helsingø
(Ved Gadekæret)
www.byenspizza.com

ROSTED

TISVILDELEJE



Følg os gerne på Facebook eller Instagram.
Her vil vi løbende fortælle om
hvad der sker i cafeen....!

ÅBENT HELE ÅRET...

Efterår/Vinter: Mandag - Lørdag fra kl. 8
Søndag Lukket
Hovedgaden 68, Tisvildeleje

**Hvis vognen er syg, utilpas eller
har fået et hul!**

Så ring el. mail til Niels og få en tid

Tlf. 48 79 75 96

www.autocentralenhelsingø.dk

Autocentralen

Niels Pedersen ApS

- Vi reparerer alle bilmærker samt rust- og forsikringskader, skifter ruder samt dæk og gør bilen klar til syn
- Service og reparation af aircon
- Olieskift og skylning på automatgearkasser



Husk!
vi har gratis lånebil

Tofte Industri 18 · 3200 Helsingø · np@autocentralenhelsingø.dk



Alt hvad jeg ønsker mig...

Skal din bolig pakkes ind til jul? – lad os være dine hjælpere

Vidste du, at køberens rejse til sin drømmebolig ikke kun starter lokalt? Derfor er det en fordel at vælge en ejendomsmægler med flere forretninger i området, fordi et stort netværk giver stor rækkevidde. Hos home gør vi os umage for at få dig trygt gennem salgsprocessen og godt hjem. Det er én af grundene til, at vi har så mange glade boligsælgere.

Går du med salgstanker?

Kontakt os allerede i dag for en gratis og uforpligtende salgsvurdering af dit hjem.

Vælg en mægler med stort netværk!



TISVILDELEJE-VEJBY

v/ Bøgelund & Friis A/S
Hovedgaden 57
3220 Tisvildeleje
tisvildeleje@home.dk
Tlf. 88 20 94 20

GILLELEJE

v/ Bøgelund & Friis A/S
Smidstrup Strandvej 69
3250 Gilleleje
gilleleje@home.dk
Tlf. 48 31 88 44

HORNBAEK

v/ Bøgelund & Friis A/S
Ndr. Strandvej 355
3100 Hornbæk
hornbaek@home.dk
Tlf. 49 70 13 12

HELINGE-GRÆSTED

v/ Bøgelund & Friis A/S
Østergade 3
3200 Helsingør
helsingør@home.dk
Tlf. 88 20 94 10

Ejendomsmæglerkæde for Danske Bank koncernen

home
Kom godt hjem